

Bydelsplan for Valby

2017-2020





BYDELSPLAN FOR VALBY

Redaktion:

Valby Lokaludvalg

Layout, kort og illustrationer:

Københavns Kommune

Økonomiforvaltningen

KKdesign

Fotos:

Valby Lokaludvalg



”

Valby skal hænge sammen som én bydel, fysisk og menneskeligt.



Forord

fra Valby Lokaludvalgs Formand

Dette er den fjerde bydelsplan for Valby. Den første blev lavet i Bydelsrådets tid. Valby er den bydel i København, hvor forsøget med bydelsråd fungerede bedst, og Valby blev derfor udvalgt som pilotprojekt for modellen med lokaludvalg, som efterfølgende er blevet gjort permanent og udbredt til alle bydele i København. Vi har i Valby derfor en lang tradition for at arbejde tæt sammen med både borgerne, forvaltningen og politikerne i Københavns Kommune om at opsamle og formidle lokale ønsker fra bydelen. Det er en arbejdsform, vi har gode erfaringer med. Bydelsplanen er en sammenfatning og prioritering af ønsker til de næste fire års udvikling.

Københavns Kommune formår at arbejde med visioner. Det gør vi også i Valby. Det har bragt gode resultater: Vi kan sætte en målsætning og arbejde hen imod den i mindre bidder. Når vi kan tegne et præcist billede af, hvor det er Valby vil hen, så gør det heller ikke noget, at udviklingen sker lidt efter lidt. En fælles vision sikrer, at vi ved og er enige om, hvad resultatet skal blive.

Lokaludvalget har valgt at prioritere bydelsplansprojekter ud fra nogle centrale kriterier. Vi har valgt, at vi højst ville have 15 projekter og at disse kan være af forskellig art. Nogle projekter er konkrete projekter, der kan anlægges med kort varsel, andre er visioner og idéudvikling, der kan bidrage til at udvikle bydelen.

Et hovedkriterium er vigtighed og relevans. Et bydelsplansprojekt skal være af høj relevans for bydelens udvikling og Valbys borgere. Et andet kriterium har været projektets størrelse. Nogle projekter er for små, og nogle er for store, til at indgå som bydelsplanprojekt. Det betyder ikke, at vi ikke kan løse en lille opgave, som ikke står i bydelsplanen – vi arbejder som lokaludvalg løbende med de ting, der er aktuelle. Vi vil også fortsat have fokus på udviklingen af Ny Ellebjerg Station, men det er ikke en sag, der skal til beslutning i Københavns Kommune.

Et sidste kriterium har været, om der er en chance for, at projektet kan løftes i løbet af de næste fire år. Vi har bestræbt os på at fokusere på områder, hvor vi har en realistisk idé om, at der kunne blive mulighed for at få noget gennemført, for eksempel fordi det knytter an til andre af Københavns Kommunes langsigtede planer eller strategier.

VISION FOR VALBY

Sammenhæng og fællesskaber

I Valby bor alle slags mennesker i alle slags boligområder blandet mellem hinanden. Det er muligt at dreje om næste hjørne og være i et andet bymiljø. Det er noget rod en gang imellem, og der er overalt spor af Valbys historie. Det er med til at give bydelen sit særpræg og sin identitet. Vi skal fortsat planlægge, så diversitet i boligformer og bymiljø bliver en prioritet. I gennemsnit ligner vi København, men vi er meget forskellige og møder hinanden på kryds og tværs. Alle skal føle sig velkomne i Valby.

Valby skal hænge sammen som én bydel, fysisk og menneskeligt. Det kræver, at vi holder fokus på gode og trygge stiforbindelser, der gør det muligt at komme rundt til fods og på cykel, på god kollektiv trafikbetjening og på trafiksikkerhed, når man skal rundt i bydelen. Valby er delt op af mange store veje og jernbaner, så det kræver bevidst planlægning at undgå, at bydelen bliver til små isolerede enklaver. Det skal være til at komme rundt, og der skal være noget, det er værd at komme hen til.



Michael Fjeldsøe

Forord

fra Københavns Kommunes Overborgmester

Flere og flere vil bo i byen, og rigtig mange vil være med til at gøre København til den bedste by at bo i. Derfor er det en stor fornøjelse at se de færdige bydelsplaner 2017-2020. Lokaludvalgene har lagt et stort arbejde i hele processen. Jeg vil gerne takke for den store indsats og for de mange borgerinddragende aktiviteter, som udvalgene har stablet på benene, og endelig for de meget fine resultater.

Bydelsplanerne er et udtryk for de 12 bydeles særlige identitet og københavnernes store engagement i deres by. Lokaludvalgene og byens borgere har vist stor kreativitet og idérighed i drøftelserne af bydelenes fremtid. Bydelsplanerne er et rigtig godt eksempel på, at nærdemokrati og borgerinddragelse er bærende i arbejdet for at gøre København til en endnu skønnere by for alle københavnere.

Valby er en bydel, hvor store industrielle områder i disse år forandres til boligområder. Det er en spændende udvikling, der betyder rigtig mange nye boliger, som vil bringe nyt liv til de gamle industriområder. Her er Ny Ellebjerg Station, som nyt trafikalt knudepunkt med kommende metrostation, også med til at aktivere områdets potentialer. Jeg glæder mig over at se, at bydelsplanen vidner om gode dialoger mellem lokaludvalget og engagerede borgere. Det har resulteret i mange visioner og

konkrete tiltag, blandt andet flere spændende initiativer til et kulturelt centrum på Toftegårds Plads.

Med bydelsplanerne får Københavns Kommune sammen med lokaludvalgene også mulighed for at nå nogle centrale målsætninger, eksempelvis ved at indarbejde tiltag i planerne, som skal øge trygheden og sikre, at København er en mangfoldig by med plads til alle. Samtidig får Borgerrepræsentationen og forvaltningerne i Københavns Kommune uvurderlig indsigt i lokalområdernes unikke kendetegn, udfordringer og potentialer. Lokaludvalgene er en betydningsfuld kilde til at finde løsninger på lokale udfordringer, og københavnernes ønsker og drømme for deres bydele er med til at vise retningen for kommunens arbejde, og på den måde kan vi i fællesskab sikre, at København fortsat er en af verdens bedste byer at bo og leve i.

Mange tak for indsatsen og de flotte resultater, vi glæder os til at bruge dem i vores arbejde for et bedre København.



Frank Jensen
Overborgmester



Indhold

10	Bydelens egenart
12	Lokaludvalgets indsatsområder og arbejdsprogram
14	Kulturens Plads i Valby
16	Ny skole i Valby
18	Bevar Valby grøn og åben
22	Trafiksikkerhed
24	Stiforbindelser i Valby
26	Trafiksikkerhed på Toftegårds Plads
27	Helhedsrenovering af Vigerslev Allé
28	Sikre Skoleveje i Vigerslevkvarteret
31	Et Helt Liv - Socialområdet
36	Netværk for reparation og genbrug
39	Byliv
40	Valby – Lysets Bydel
42	Kulbaneparken
43	Valby Idrætspark
47	Borgerinddragelse
54	Strategiske retningslinjer for brug af puljemidler
56	Tilkendegivelser fra forvaltningerne i Københavns Kommune

Bydelens egenart

Valby er under forandring. København er under forandring. Vi kan se det hver dag, og noget af det mest synlige er byudviklingen i den sydlige del af Valby. På få år er det, der var gamle industriområder blevet til ny by eller er på vej til at blive det. F.L. Smidth-grunden og de gamle industribygninger omkring Ny Ellebjerg Station var begyndelsen og nu er Grønttorvet ved at blive forandret i hastigt tempo. For fem år siden regnede vi med, at det ville betyde 2700 nye boliger i det sydlige Valby. Nu er der ved at blive realiseret 4500 nye boliger i områder. Det er flere end på Carlsberg.

Også infrastrukturen er under kraftig udvikling. Ny Ellebjerg Station bliver et nyt regionalt trafikknudepunkt, og den bliver endestation for en ny Sydhavnsmetro. Vægten i Valby forskydes mod syd. Det bliver en udfordring at betjene de mange nye borgere med skoler, daginstitutioner, kultur- og fritidstilbud og at skabe sammenhæng mellem det nye og det gamle Valby. En stiforbindelse fra Grønttorvet over banen til Ramsingsvej vil give direkte adgang til det gamle Valby.

Toftegårds Plads er en central plads, der har en vigtig funktion for at binde det nye og det gamle Valby sammen. Pladsen har fungeret som kulturel frizone med en række midlertidige projekter, men der er behov for at der endelig bliver sat gang i en permanent omdannelse. I bydelsplanen har visionen om Kulturens Plads i Valby derfor fået en central placering.

VIGERSLEV OG FOLEHAVEN ER OGSÅ UNDER UDVIKLING.

I Vigerslev er der igangsat en områdefornyelse i Kulbanekvarteret, som arbejder på at skabe et fysisk løft med en ny Kulbanepark som områdets hjerte. Efter i årevis at have været byggeplads for den nye jernbane til Ringsted er området nu i gang med at blive forvandlet. Et andet fokus er at skabe nye fællesskaber i kvarteret. En masse lokale borgere er engageret i at skabe nye muligheder for hinanden. Der er desuden vedtaget en ny områdefornyelse i Folehaven med start i 2018.



Det gamle Valby omkring Tingstedet er det sted, Valbyborgerne udpeger som bydelens hjerte. Det er her, Valbys identitet er forankret omkring det gamle landsbytorv. Det er her, bylivet og handelslivet har sit naturlige centrum. Det er her, der holdes økologisk torvemarked og juletræstænding. Det er her, cafélivet blomstrer. Det er her, hele Valby mødes til Valby Kultur dage. Byliv og handelsliv er hinandens forudsætninger.

Det er en styrke ved Valby, at bydelen har et stærkt civilsamfund. Det frivillige engagement er stort og der er mange, der har lyst til at bidrage. Vi har set det ved modtagelsen af Københavns nye flygtninge på Ottiliaevej, vi ser det i den frivillige indsats ved den årlige rengøringsdag, ved deltagelsen i byttemarkeder, i foreningslivet for idræt og kultur og i de mange selvorganiserede aktiviteter. Borgernes engagement er afgørende for at Valby er et godt sted at være.

DEMOGRAFI

Der boede pr. 31.3.2017 54.561 personer i Valby. Københavns Kommune forventer at det tal stiger til 67.412 i 2032. De største stigninger forventes i aldersgruppen fra 60 – 89 år og blandt de yngste fra 0 – 19 år (Københavns Kommune Statistikbanken, Befolkningsfremskrivninger på alder og distrikter). Det er først og fremmest i udviklingsområderne i det sydlige Valby befolkningstilvæksten vil være.

Der er i 2017 4.070 børn og unge i den skole-søgende alder. Det forventes at der er 4.969 børn og unge i den skole-søgende alder i 2032.

Lokaludvalgets indsatsområder og arbejdsprogram



Kulturens Plads i Valby

- En fornyet vision for Toftegårds Plads Nord og Syd

VISION

Kulturens Plads i Valby

Toftegårds Plads Syd skal være Kulturens Plads i Valby. Det at skabe et kulturelt knudepunkt kræver synergi mellem de aktiviteter der omgiver det. Visionen om at omdanne Toftegårds Plads Syd til Valbys kulturelle centrum er blevet helt klar gennem dialogen med borgerne: Overordnet er der stor interesse for at gøre pladsen til et kulturelt centrum i Valby. Pladsen har en størrelse, der giver muligheder for både de store kulturelle oplevelser, og også de mindre, hvis der arbejdes med at opdele pladsen i mindre rum. Og så ligger Valby Kulturhus og unge-projekthuset Kraftverket i forvejen på pladsen.

Baggrund

Toftegårds Plads er et af Valbys og Københavns største uudnyttede aktiver. Den 14. januar 2017 gik Valby Lokaludvalg i dialog med bydelens borgere og professionelle sparringspartnere ved en konference i Valby Kulturhus med henblik på at skabe en fornyet vision for pladsen. Vi fik inspiration, ønsker og forslag til, hvad der i frem-

tiden kan være med til at definere, hvad pladsen skal kunne bidrage med til byen. Stadsarkitekten og Gehl Architects bidrog til at kvalificere og skærpe borgernes input og vores tanker om, hvad pladsen skal kunne. De indsigter, vi i fællesskab opnåede ved konferencen, danner udgangspunkt for formuleringen af projektet.

Mål

At udarbejde et projekt for Toftegårds Plads, der tager udgangspunkt i visionen om Kulturens Plads i Valby. Ved udarbejdelse af et konkret projekt skal bevilges en planlægningsbevilling, inklusiv en undersøgelse af forureningsgraden, til udarbejdelse af et egentligt projekt i samarbejde med Kultur Syd og Kultur- og Fritidsforvaltningen. Her vil borgernes mange input og ideer fra konferencen blive aktiveret.

Projektet skal kunne realiseres i etaper og skal indeholde følgende elementer:

Der skal skabes afskærmning og rum for byliv

Visionen gør det nødvendigt at afskærme den store sydlige plads fra trafikken. Det kunne være i form af en transparent og åben randbebyggelse med aktive stueetager, suppleret med transparent afskærmning. Man skal kunne se pladsen og man skal kunne se bylivet. Københavns Stadsarkitekt understregede på konferencen vigtigheden af, at al bebyggelse skal have åbne, aktive facader, der skaber synligt liv. Desuden at der er flere indgange til pladsen, og at afskærmningen ikke lukker lys og liv inde eller ude. Det skaber de rammer, de forskellige bylivsstrategier i Københavns Kommune har beskrevet.

Valby Bibliotek skal placeres som randbebyggelse på pladsen

Kultur Syd, der er ansvarlig for Københavns Kommunes kulturtilbud i Valby, er i gang med at lave et beslutnings-

grundlag for en eventuel flytning af Valby Bibliotek til Toftegårds Plads. En placering her kunne, hvis man gør det rigtigt, bidrage afgørende til at realisere visionen og udgøre første etape i en etablering af Kulturens Plads. Det mest velfungerende element på pladsen lige nu – nemlig Valby Kulturhus og Café Mæts terrasse – skal bevares. Et bibliotek bygget ude på pladsen kan bidrage til afskærmning og skabe synligt liv, og kan udformes med en transparent stueetage, så de besøgende på biblioteket også bidrager til oplevelsen af liv og aktivitet, og skaber lys og trykthed. Valby Bibliotek har 340.000 besøg om året.

Der skal skabes byrum af forskellig størrelse

Den indre pladsdannelse skal have en naturlig opdeling i mindre rum. Pladsen er for stor til at fungere som én stor plads. Men det skal stadig være muligt at have pladskrævende arrangementer, som kun kan realiseres her. En opdeling kan tage udgangspunkt i, at pladsen i dag har en kulturel frizone mod nord, en midterzone, der i øjeblikket kan benyttes i weekenden, og en sydlig zone, der indtil videre benyttes til køreprøver. Opdelingen skal udnytte solforholdene optimalt.

Pladsen skal sikres særkende og sammenhæng

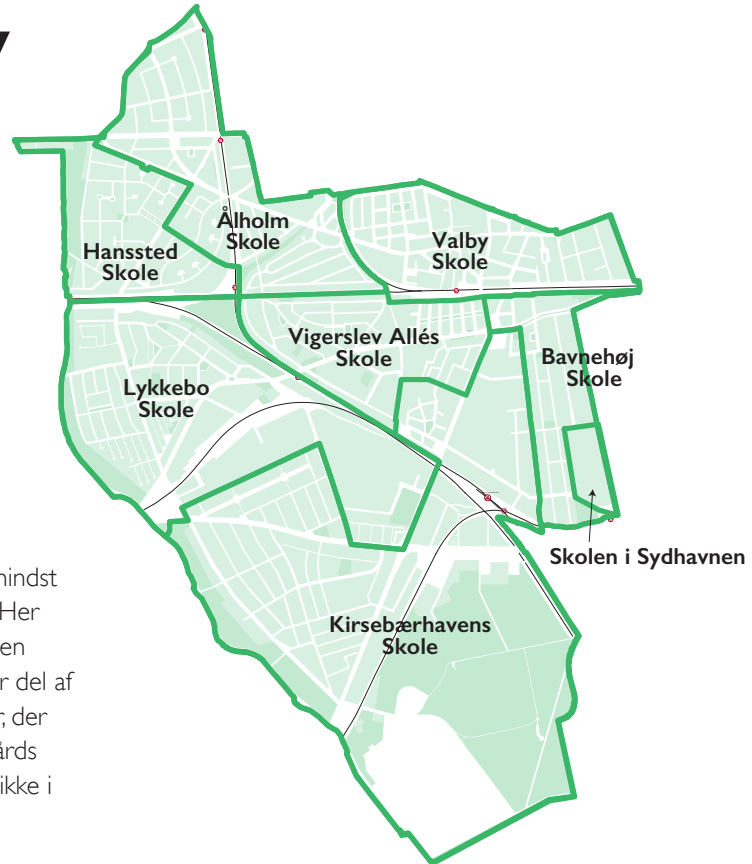
Pladsens placering imellem det nye og det gamle Valby skal udnyttes til at skabe sammenhæng i bydelen. Toftegårds Plads kan være med til at binde de nye og de gamle kvarterer i Valby sammen. Ved at samle bydelens kulturtilbud her får pladsen en funktion, der kan noget særligt og som har en klar profil. Projektet skal være ambitiøst og skabe et kulturelt centrum i Valby. I det samlede projekt vil ønsket om en teatersal, der kan åbne for fuld udnyttelse af Prøvehallens idrætsfaciliteter indgå. Desuden er der ønsker om et spillested, hvor Valbys borgere kan høre musik af høj kvalitet på tværs af genrer.

Toftegårds Plads Nord skal omdannes til café- og opholdsplads

En renovering af nordpladsen, den egentlige Toftegårds Plads, kan gøre den til et attraktivt, grønt byrum i lille skala. Det kræver en ny udformning af beplantningen, så pladsen bliver synlig og giver mulighed for servering og ophold. Randzonerne ind mod bebyggelsen og butikkerne kan blive til attraktive byrum. Denne del af pladsen indgår i bydelsplansprojektet Bevar Valby grøn og åben.



Ny skole i Valby



Valby oplever en stærk befolkningstilvækst, ikke mindst i kraft de store byudviklingsprojekter i Valby Syd. Her bliver der bygget i alt 4500 nye boliger i løbet af en kortere årrække. Samtidig er det sådan, at en stor del af Valbys børn allerede i dag hører til skoledistrikter, der ligger i Sydhavnen. Øst for Trekronegade/Toftegårds Allé helt op til Valby Station ligger skoledistriktet ikke i Valby, hvad der giver børnene en lang skolevej.

Der bliver mangel på skolespor, når bydelen er fuldt udbygget om nogle år. Skolerne i Valby ligger primært i den vestlige halvdel af Valby. Disse skoler er i disse år under renovering. Det peger på, at der bliver behov for en ny skole og at den bør ligge i den sydøstlige del af Valby.

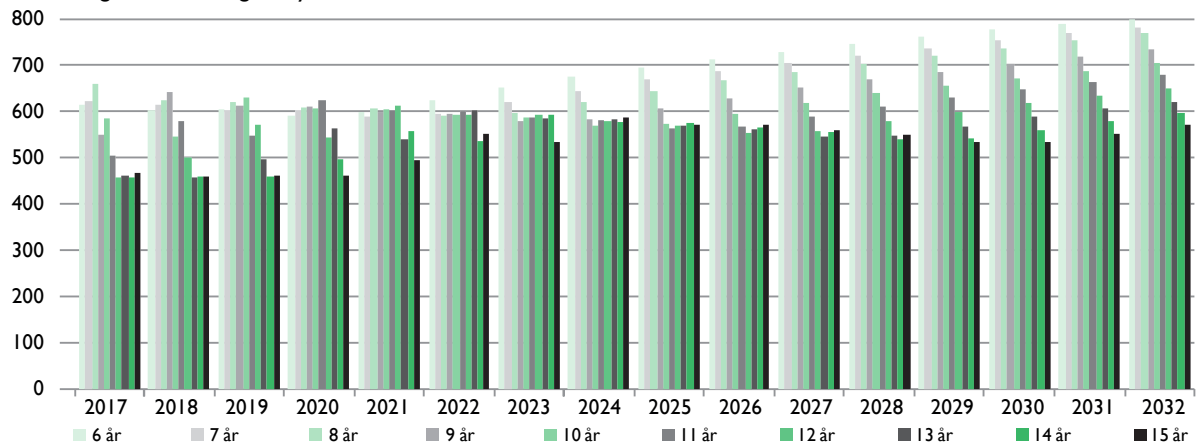
MÅL

Vi ønsker, at der bliver bygget en ny skole i Valby. Vi vil fokusere på at få underbygget prognoserne for det fremtidige behov og at indgå i en tæt dialog om, hvor en ny skole kan ligge. Med udbygningen i det sydlige

Valby og placeringen af de eksisterende skoler peger det i retning af, at en ny skole kunne ligge i tilknytning til Grønttorvet eller i tilknytning til Valby Idrætspark. Det kræver, at der tages initiativ til at reservere et areal til skolebyggeri. Københavns Kommune ejer arealer ved Grønttorvet og i Valby Idrætspark, der kunne bruges. Det giver mulighed for at arbejde med en særlig profilering af en ny skole.



Befolkningsfremskrivning Valby 6 - 15 års alderen 2017 - 2032



Bevar Valby grøn og åben

VISION

Valby er en meget grøn og åben bydel, og det skal den blive ved med. Lokaludvalget vil arbejde på at fastholde og øge mængden og kvaliteten af det grønne i byen: Parker, grønne tage, facader og gårdhaver, villahaver og træer og blomster i gaderne.

BAGGRUND

Det grønne i byen er med til at øge livskvaliteten og gøre den bedre at bo i. De senere år er der sket en ændring i vores syn på det grønne. Begrebet bynatur har vundet indpas som samlebetegnelse for al beplantning i byen. Traditionelt har beplantning været træer og buske, men nu arbejdes der meget mere varieret med bynatur: Store grønne græsarealer suppleres med forårsløg, der plantes frugttræer i offentlige parker og der etableres københavnervede og byhaver rundt omkring. Bynaturen er ikke bare godt for øjet men har vigtige funktioner i forhold til at tilpasse byen til klimaet. Den optager CO₂, forhindrer overophedning om sommeren og er et betydningsfuldt middel til at håndtere de stadig større regnmængder.



Bynaturen er en central del af Valbys karakter. Bydelen er omkranset af store grønne områder – parker og kirkegårde, der sammen med de mange villahaver får Valby til at fremstå som en grøn bydel.

Skiftet i opfattelsen af bynatur ses tydeligt på Toftegårds Plads Nord. Da den blev anlagt i 1980, blev den flisebelagte plads med stensulpturer omgivet af klippede hække og træer opfattet som et område med meget grønt. I dag opleves den som en plads, der har alt for meget sten og hård belægning i forhold til det grønne.

KØBENHAVNS KOMMUNES MÅLSÆTNINGER

Københavns Kommune har en ambition om at skabe en robust og klimatilpasset by, der er modstandsdygtig overfor fremtidens udfordringer. Her spiller bynaturen en vigtig rolle. Vi skal aktivt bruge bynaturen til at tilpasse byen til fremtidens vej, til at styrke biodiversiteten og til at skabe de bedste rammer for et aktivt byliv - til glæde for både nuværende og kommende generationer.

I Københavns Kommunes vision på teknik- og miljøområdet - Fællesskab København - er målet, at 75 % af københavnere oplever København som en grøn by, at risikoen for oversvømmelser er reduceret med 30 % i København, og at klimasikring har hjulpet 160.000 københavnere.

I 2015 blev strategien Bynatur i København vedtaget, som er den første samlede strategi for bynaturen i København. Strategien har to overordnede visioner, nemlig at skabe mere bynatur i København og øge kvaliteten af den. Københavns Kommunes Træpolitik og en målsætning om at få plantet 100.000 nye træer er en del af strategien, der støtter op om de to visioner.

Københavns Kommune vedtog i 2012 en skybrudsplan for hele København, som efterfølgende er blevet konkretiseret i 300 projekter. I Skybrudsprojektpakken for 2018 er der for Valby udpeget to klimatilpasningsprojekter i Vigerslevparken, et bag Lykkebo Skole og i Folehaven.

UDFORDRINGERNE

Boligfortætning

I disse år sker der en stor udbygning af boligmassen i Valby, primært i Valby Syd. Nogle af områderne er begrønnet, men meget er traditionelt byggeri med kun lidt bynatur. Der er en risiko for, at mængden af bynatur i Valby samlet set bliver mindre. Der anlægges ganske vist nye parker i bydelen, fx Storbyhaven, Æblehaven på Grønttorvet og ikke mindst den store nye Kulbane-park, men samtidig ses en tiltagende boligfortætning i villaområderne i Valby. Det sker fx ved, at mindre enfamiliehuse fjernes og erstattes af tofamiliehuse med flisebelagte forhaver. Når bebyggelsesprocenten øges forsvinder værdifuld bynatur og ofte ældre og større træer.

Klimatilpasning

Den øgede mængde nedbør og hyppigere skybrudshændelser stiller større krav til, hvordan vi indretter vores by for at klimatilpasse den. Det er vigtigt at bevare de grønne områder, hvor der kan ske nedsivning eller etableres faskiner og regnvandsbede. Når større dele af villaområderne befæstes med fx fliser bliver der mindre areal til lokal nedsivning af regnvand.

Forurening

Valby præges også af de store indfaldsveje, Folehaven, Gl. Køge Landevej, Vigerslevvej med flere. Den massive trafik og de mange gamle dieseltog bidrager med store

mængder partikelforurening og CO₂-udledning i bydelen. De grønne områder er med til at binde CO₂ og reducere luftforureningen. Når bynaturen reduceres, reduceres også dens funktion som byens lunger.

MÅL

Færre hårdt belagte arealer

Valby Lokaludvalg ønsker at øge opmærksomheden blandt borgerne om det værdifulde i at fastholde og øge mængden og kvaliteten af bynatur, både i forhold til skybrudssikring og øget biodiversitet. Det nuværende belagte areal må ikke øges, tværtimod vil vi arbejde for en reduktion af belagt areal. Derudover skal der plantes flere træer for at udvikle bynaturen.

Bevar villaområdernes grønne karakter

Vi vil bevare Valbys villaområder grønne og åbne og forhindre en u hensigtsmæssig fortætning. I dialog med politikere, forvaltning og grundejerforeninger vil vi arbejde for, at bebyggelsesprocenten ikke øges over det allerede tilladte, at der ikke gives dispensationer fra gældende regler, der går ud over bynaturen og at der udarbejdes lokalplaner med henblik på at beskytte villaområdernes grønne karakter.

Mere varieret bynatur

Vi vil arbejde for en større variation af bynatur og udbrede en forskelligartet beplantning på pladser og fortorve. Det kan være vejbede, københavnerbede på gadehjørner eller blomster omkring vejtræer. Det forudsætter involvering af borgere, der vil lægge tid og energi i at passe lokal beplantning.

Flere træer

Vi vil understøtte kommunes mål om at plante 100.000 nye træer i København og i samarbejde med borgerne udpege potentielle plantesteder.

EKSEMPELPROJEKTER

Toftegårds Plads Nord

Vi vil gerne skabe en sammenhæng mellem pladsen og det omgivende butiksliv og gøre pladsen mere indbydende. Det kan ske ved at åbne beplantningen ind mod butikkerne og erstatte dele af den nuværende flisebelægning med græs og mobile blomsterkasser. Vi skal gentænke skulpturerne i lyset af det nye begreb om bynatur.

Toftegårds Plads Syd

Her har Miljøgruppen i Valby Lokaludvalg og et netværk af unge valbyborgere påbegyndt en urban have Valbyhaven. I perioden frem til at et nyt samlet projekt for Toftegårds Plads bliver realiseret, skal Valbyhaven udbygges som eksempel på, hvordan dele af pladsen kan begrønnes permanent.



Trafiksikkerhed

MÅLSÆTNING

Det skal være sikkert og trygt at bevæge sig rundt i Valby, hvad enten det sker til fods, på cykel, med kollektiv trafik eller i bil. Valby Lokaludvalg ønsker at prioritere indsatser og projekter, der øger trafiksikkerheden på steder, hvor der er særlig grund til at sætte fokus. Disse indsatser er udpeget på baggrund af dialog med borgerne og lokaludvalgets viden om bydelen.

BAGGRUND

Valby er en bydel, der er delt op på kryds og tværs af store indfaldsveje og jernbaner. Derfor er det en stadig udfordring at sikre, at man kan bevæge sig rundt på tværs af bydelens kvarterer. Biltrafikken er nødvendigvis samlet på de overordnede veje. Bydelen mærker tydeligt presset fra den gennemkørende trafik, som belaster borgerne med støj og partikelforurening. I myldretiden sander trafikken til mange steder. Et godt og sammenhængende tilbud, der reducerer biltrafikken og stiller attraktive og ambitiøse alternativer til rådighed i form af moderne offentlig transport og trygge og sammenhængende ruter for cykler giver den bedste fremkommelighed for alle.

Cyklister og fodgængere udgør en stor del af bydelens trafik, og et udbygget stinet betyder, at det er let og hurtigt at komme rundt. Det skal være sikkert og attraktivt at færdes til fods og på cykel. Stiforbindelserne går på tværs af jernbaner og store veje, hvilket giver hurtigere og nemmere transport. Samtidig sikrer stinettet, at man ikke behøver at køre på de store veje i larm og os, men kan få en bedre oplevelse, når man bevæger sig rundt i byen. Udfordringen består i, at stinettet har mange tunneller, broer, krydsninger af veje og uoverskuelige steder, der kan føles utrygge og farlige. Der er også huller og manglende forbindelser, som gør at stinettet skal udbygges.

Valby har syv S-togstationer (og fire der ligger lige ved bydelsgrænsen). To af dem, Valby og Ny Ellebjerg, er samtidig knudepunkter for den regionale og landsdækkende togtrafik. Ny Ellebjerg bliver desuden endepunkt for en kommende Sydhavnsmetro. Fire af de store A-buslinjer betjener bydelen. Det er vigtigt fortsat at sikre et højt niveau af kollektiv trafikbetjening, der fungerer effektivt. Valby Lokaludvalg vil fortsat have fokus på udviklingen af Ny Ellebjerg Station, hvor det er afgørende at få bygget en sammenhængende station, der reelt kan fungere som et regionalt trafikknudepunkt. Byudviklingen i Valby Syd og på Carlsberg tilfører i sig selv øget trafik, men det ændrer også trafikmønstrene. Med de mange nye borgere i det sydlige Valby vil mange børn og børnefamilier få en skolevej, som er anderledes end dem, bydelen har i dag. En afgørende brik vil også være behovet for og placeringen af en ny skole, som også indgår i bydelsplanen. Sikre skoleveje er et centralt fokus. Hvis børn kan færdes sikkert, er der skabt gode forbindelser for alle bydelens borgere, herunder ældre og handicappede.

Lokaludvalget har udpeget fire særlige indsatsområder som bydelsplansprojekter: Et projekt fokuserer på sikre skoleveje i Vigerslevområdet. Projektet er udviklet i samarbejde med elevrådene på Lykkebo Skole og Hanssted skole, hvor eleverne har udpeget og prioriteret farlige steder og kommet med løsningsforslag. Et projekt fokuserer på Vigerslev Allé, hvor der på strækningen fra Toftegårds Plads til Vigerslevvej har været flere alvorlige ulykker, der har krævet liv. Her er løsningen en reno-

vering af vejen, så hastigheden dæmpes og det bliver sikrere at krydse vejen. Et projekt har fokus på at øge sikkerheden i krydset på Toftegårds Plads, hvor kombinationen af stort trafikpres, en supercykelsti, mange fodgængere og usikkerhed om hvor man skal placere sig skaber mange farlige og usikre situationer. Et sidste projekt på området har fokus på udvikling af bydelens net af cykel- og gangstier, så farlige punkter kan gøres mere sikre og missing links kan blive etableret.



Stiforbindelser i Valby

PROJEKTETS FORMÅL

Vi ønsker at skabe et sammenhængende og attraktivt stisystem, hvor cyklister og fodgængere kan færdes trygt og sikkert. Stisystemet skal binde Valby sammen og være integreret i det overordnede stinet i København. Det overordnede stisystem er blevet udbygget med etableringen af Carlsberg-ruten på nordsiden af jernbanen til Roskilde, stiforbindelser ved Ny Ellebjerg Station under Gl. Køge Landevej og der er bevilget penge til en stibro over Holbækmotorvejen ved Vigerslevparken som led i den regionale cykelrute fra Valbyparken til Damhussøen.

I dialogen med borgerne har der været særligt fokus på steder, der føles utrygge på grund af mangel på lys, krydsninger af veje med dårlige oversigtsforhold, strækninger med manglende kapacitet og manglende forbindelser.

DELMÅL

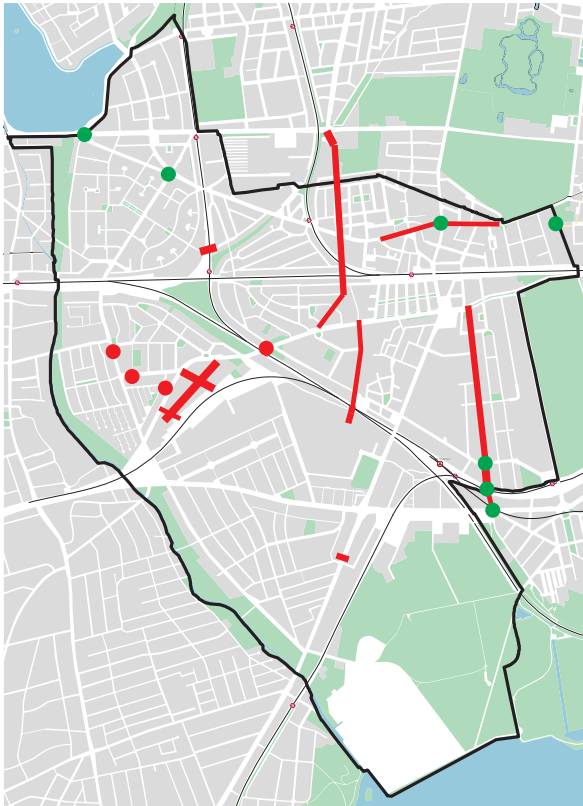
Projektet går ud på at etablere og vedligeholde en kortlægning af mangler og usikre steder i Valbys stiforbindelser og på baggrund deraf at udarbejde konkrete ønsker til små og store projekter, der kan forbedre stisystemet. Udgangspunktet er det kort, der samler op på borgernes og lokaludvalgets input til Teknik- og Miljøforvaltningen under forarbejdet til bydelsplanen.

OVERORDNEDE FORBINDELSER

Af afgørende betydning er etableringen af en stiforbindelse på tværs af jernbanen ved Grønttorvet, så det nye store boligområde her får en direkte forbindelse til det gamle Valby. En forbindelse til Ramsingsvej/Høffdingsvej vil både give adgang gennem FLSmidth-området til Valby



Station og til forlængelsen af Gåsebækstien/Skolestien ved Vigerslev Allé Skole. Denne forbindelse er helt central for at binde det nye og det gamle Valby sammen. I forbindelse med Kulbanekvarteret understøtter stiplanen ønsket om stier gennem den nye Kulbanepark. Gåsebækstien under jernbanen ved Valby Station har fortsat behov for en opgradering. Broen over ringbanen ved Danshøj Station er et led i en cykelrute men er ikke beregnet til cykler. En stiforbindelse under Køgebanen fra Folehavekvarteret til Valby Idrætspark er også en mangel.



KRYDSNING AF VEJE

En række steder er der peget på farlige eller u hensigtsmæssige forhold ved krydsning af veje. Et eksempel er krydsningen af Vigerslev Allé ved Vigerslev Allé Station, hvor mange skal krydse for at komme ned til skolerne på Høffdingsvej. I Kulbanekvarteret er der farlige krydsninger af Vigerslev Allé og Lykkebovej som del af skolevejen til Lykkebo Skole.

UTRYGGE VEJKRYDS OG STRÆKNINGER

Borgerne har peget på en række vejkryds, der føles særligt utrygge. Nogle steder er der begrænset plads, hvor cykler føler sig klemt mellem bilerne. Nogle steder kunne løsningen være cykelsti eller særlig afmærkning af felter til cykler. På nogle strækninger, fx Gåsebækvej, er der ønske om cykelstier. Det er en strækning, der går fra en central sti, Gåsebækstien, og til den grønne cykelrute på Frederiksberg. I forbindelse med en renovering af Vigerslev Allé kan der være brug for bredere cykelstier. Stier, der går under jernbaner, er af stor betydning for sammenhængen, men er også steder, hvor mange borgere føler sig utrygge.

STIER

- Opgraderede eller nye cykelforbindelser
- Kryds eller overgange på veje, der ønskes forbedret for bløde trafikanter (Udpeget sammen med børn fra Hanssted og Lykkebo Skoler)
- Kryds eller overgange på veje, der ønskes forbedret for bløde trafikanter (Udpeget i forbindelse med cykelstrategi)

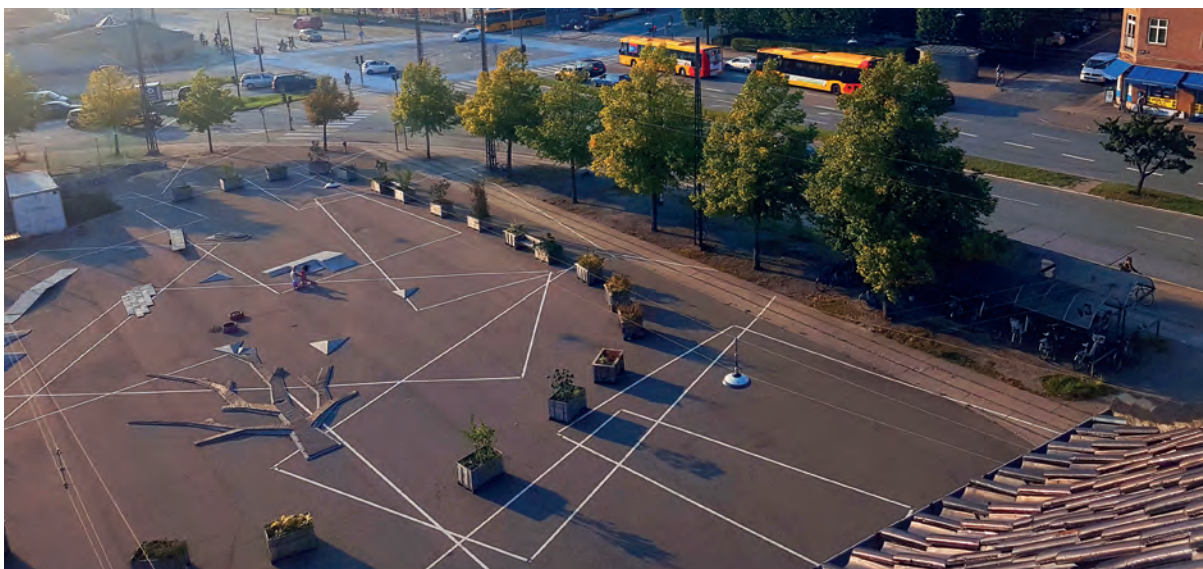
Trafiksikkerhed på Toftegårds Plads

MÅL

Vi ønsker at udarbejde og gennemføre et projekt, der øger sikkerheden og trygheden i krydset på Toftegårds Plads. Stedet er stærkt trafikeret med både gennemkørende og lokal trafik. Trafik til og fra Carlsberg og Vesterbro benytter Vigerslev Allé. Trafik til og fra Frederiksberg bruger i høj grad Toftegårds Allé. Der er

samtidig en stor cykeltrafik på stedet, som indgår i supercykelsti fra Vesterbro til Ishøj. Yderligere er der tre A-bus-ruter, der benytter krydset. Især cyklister der kommer ad Vigerslev Allé fra Københavns centrum kommer i klemme mellem højresvingende biler og busser. Krydsets indretning gør, at trafikken ofte stopper til og at bilister og cyklister kæmper om den samme plads.

Projektet skal i samarbejde med Teknik- og Miljøforvaltningen udarbejde et konkret projekt til omlægning af krydset. Der skal være fokus på sikring af cyklister i forhold til højresvingende biler, fx ved en løsning, hvor cykelstien føres frem til krydset eller føres venstre om en højresvingsbane. Der skal også ses på, om udnyttelsen af vejbanerne skal lægges om, hvor der i dag er to baner, der kører lige ud, to til venstre og en kort højresvingsbane. Der skal samtidig være fokus på, at fodgængere kan komme sikkert over krydset.



Helhedsrenovering af Vigerslev Allé

MÅL

Vi ønsker at udvikle og gennemføre et projekt, hvor Vigerslev Allé helhedsrenoveres med fokus på trafik-sikkerhed. Vejen er på strækningen fra Toftegårds Plads til Vigerslevvej i dårlig stand og trænger til en helhedsrenovering. Som led i denne renovering skal vejen belægges med støjdæmpende asfalt, idet en stor mængde beboere langs vejen er belastede af et uacceptabelt højt niveau af trafikstøj.

Strækningen har desværre i løbet af få år været åsted for flere alvorlige trafikuheld, herunder to ulykker der krævede dødsopfre. Medvirkende til disse ulykker er vejens indretning, der indbyder til høj fart på de tidspunkter, hvor der ikke er tæt trafik. Vigerslev Allé er visuelt meget bred på grund af vejudlæg til en tidligere planlagt motorgade. En helhedsrenovering skal derfor have indbygget et løft i forhold til trafiksikkerhed, hvor elementer som heller, visuel indsnævring af vejforløbet, sideøer, lys og lignende kan indgå.

Et led i en hastighedsdæmpning kunne være bredere cykelstier. Det er afgørende for borgerne i Valby, at Vigerslev Allé bevares som allé. Træerne langs vejen

skal derfor ubetinget bevares. Cykelstier kan gøres bredere ved at lave lidt smallere vejbaner eller ved på dele af strækningen at forlægge dem til den anden side af trærækken.

Af særlige opmærksomhedspunkter skal indgå

- de lange, visuelt brede strækninger, der indbyder til høj fart
- krydsningen af fodgængere og cyklister fra FLSmidth-området
- krydsningen af vejen ved Vigerslev Allé Skole, hvor stiforbindelsen fra Valby Station krydser vejen
- krydsningen ved Høffdingsvej, hvor en cykelforbindelse krydser vejen
- strækninger uden fortove
- krydset Lykkebovej – Vigerslev Allé, hvor der er udkørsel fra Vigerslev Vænge, bør laves om til et ordinært kryds
- krydsning af vejen ved "hønsehusene", hvor der er skolesti til Lykkebo Skole
- Lykkebovej frem til Vigerslevvej indarbejdes i renoveringsprojektet da den indgår i det overordnede vejnet som genvej til ring 2.

Projektet understøtter Kvarterplanen for områdefornyelsen ved Kulbanevej

Sikre Skoleveje i Vigerslev-kvarteret

MÅLSÆTNING

At øge den oplevede tryghed og den faktiske trafik-sikkerhed omkring Vigerslev Allé og Lykkebovej som skolevejene for Lykkebo og Hanssted Skole. Projektet er desuden et eksempelprojekt på demokrati i børnehøjde, idet de konkrete forslag og prioriteringer er lavet i samarbejde med elevrådene på Hanssted og Lykkebo skole. Eleverne har udpeget og prioriteret usikre steder og præsenteret deres løsningsforslag for lokaludvalget og forvaltningen ved en tryghedsvandring i området. Ideerne afspejler børnenes synsvinkel og peger nogle steder på utraditionelle løsninger, som voksne ikke ville have set.

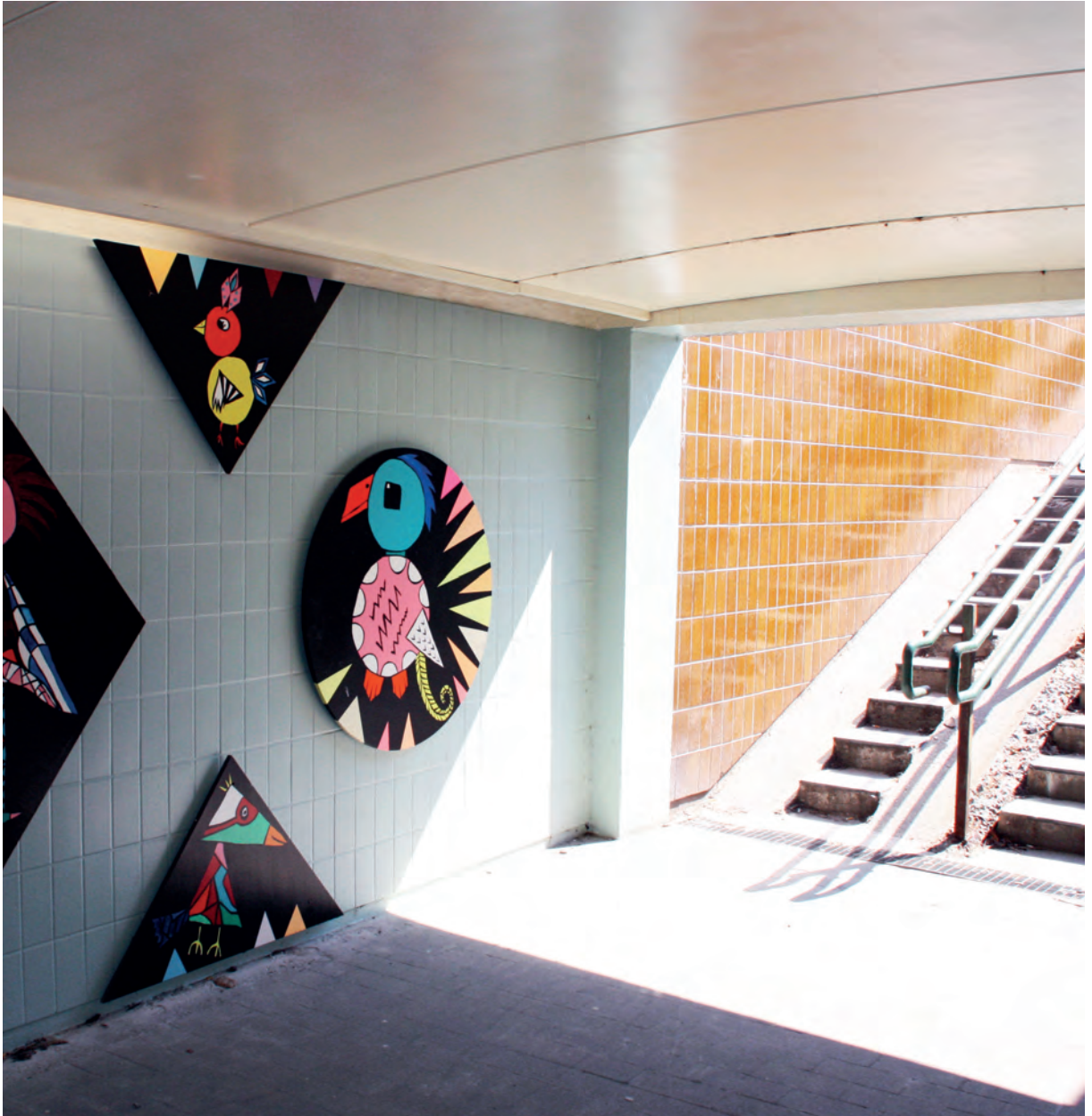
BAGGRUND

A) Krydset Ålholmvej/Valby Langgade/Vigerslevvej
Krydset er svært at overskue, når man skal krydse Ålholmvej/Valby Langgade på begge sider af Vigerslevvej. Bilerne kommer med høj hastighed, overser fodgængerne, og glemmer at holde tilbage for dem. Eleverne vil derfor have folk til at tage den mere sikre vej i krydset, hvor man vælger overgangene på Valby Langgade side. En anden mulighed er at ombygge krydset, så trafikken fra syd ikke har to venstresvingbaner, der skal krydse fodgængerfeltet.

B) Trafikkaos ved Hanssted Skole/Rødbyvej/Bandholmvej
Mellem kl. 7.45 og 8.00 er trykket på trafikken på Rødbyvej/Bandholmvej meget stort. Der er mange forældre, der kommer og sætter børn af på vej til skole, og rundkørslen ved Rødbyvej/Bandholmvej opleves som utryg særligt for de mange børn, der cykler til skole af de tilstødende veje. Udsynet er begrænset på grund af parkerede biler, og samtidig er der en oplevelse af, at der, på trods af bump, fortsat bliver kørt stærkt. Ændringer skal ske i dialog med grundejerforeningen.

C) Tunnellen Vigerslevvej/Hansstedvej (Fugletunnelen)
Eleverne benytter ikke tunnelen i tilstrækkeligt omfang. I stedet krydser de Vigerslevvej i terræn. Det kan skyldes flere ting: For det første, er stigningen på rampen stejl og smal. For det andet, er trappeforløbet, der giver adgang til selve tunnelen, ikke særligt attraktiv at se på. Selve tunnelforløbet er renoveret og der er opsat kunst med børn fra Hanssted Skoles medvirken, og selve tunnelen fremstår relativt pænt og med et lavt niveau af hærværk og graffiti, som dog forefindes. Men trappeforløbene, der giver adgang til tunnelen, er ikke blevet renoveret, hvorfor de fremstår slidte og uindbydende.

D) Stien der krydser Lykkebovej ud for nr. 21
Lykkebo Skoledistrikt går på tværs af Lykkebovej og mange elever skal krydse Lykkebovej hver dag. Der går en sti bag skolen, som er meget attraktiv, fordi der er direkte adgang fra stien til skolen. Stien munder ud i Lykkebovej ved nr. 21 og fortsætter på modsatte side. Der er ikke nogen lysregulering i forbindelse med stiens udmunding i Lykkebovej, og man skal ud over selve vejforløbet også krydse



cykelstien. Samtidig opleves kørehastigheden på Lykkebovej som høj af både børn og voksne.

FORSLAG TIL HANDLING

A) Krydset Ålholmvej/Valby Laggade/Vigerslevvej

Bedre skiltning i krydset, så biler og bløde trafikanter bliver mere opmærksomme på hinanden. Børnene opfordrer til at bruge en konkret vej over krydset, der afmærkes med symboler på fortovet. Dette kan der laves en kampagne omkring.

B) Trafikkaos ved Hanssted Skole/Rødbyvej/Bandholmvej

Eleverne foreslår tre ting for at løse problemet:

- Forbud mod parkering på Rødbyvej mandag – fredag kl. 7.45 – 8.00. I stedet for at parkere på Rødbyvej, skal forældre opfordres til at sætte deres børn af ved brandstationen på Vigerslevvej, hvorfra børnene vil blive fulgt i skole af en "gå-bus" bestående af skolepatruljeelever. 'Gå-busserne' skal suppleres med en skilte-kampagne og information på forældremøder mv.
- Indførelse af ensretning på Rødbyvej (sandsynligvis retning mod Nystedvej) og evt. afspærring for biler af den nordlige passage i rundkørslen.
- Højere vejbumpe på Rødbyvej, der skal sænke hastigheden.

C) Tunnellen Vigerslevvej/Hansstedvej (Fugletunnelen)

Udover at renovere trappeforløb og ramper, foreslår eleverne at sætte lys på selve trappen, og installere højtalere med musik. Herudover, kunne man sætte QR koder op i selve tunnelen, der giver point ved scanning, og ved skoleårets afslutning, kunne klassen med flest point modtage

en præmie. En anden mulighed kunne være at få "pokestops" ved tunnelen. Elevernes ide er således at gøre tunnelen mere attraktiv og sjov for skolernes elever at gå igennem, og derfor vælge tunnelen, frem for den hurtige og usikre vej over Vigerslevvej.

D) Stien der krydser Lykkebovej ud for nr. 21

Det foreslås at lave heller og/eller støttepunkter, så krydsningen af vejen gøres mere overskuelig og synligheden af fodgængere og biler forbedres. Overgangen markeres tydeligt, fx med Lykkebobyntanten, så det er helt klart, at det er der man krydser. Desuden foreslås fartbump eller andre fartnedsættende foranstaltninger.

FORSLAGENE STØTTER OP OM MÅLSÆTNINGERNE I KOMMUNEPLAN 15:

- Fordeling af den kørende trafik i København med mindst 1/3 på cykel, mindst 1/3 med kollektiv trafik og højst 1/3 med bil
- Mindst 3/4 af væksten i trafikken skal være grøn
- Mindst 1/2 af den kørende trafik til arbejde eller uddannelse i Københavns Kommune skal ske på cykel
- Forslag D understøtter Kvarterplanen for område-fornyelsen i Kulbanevej kvarteret.

Et Helt Liv - Socialområdet

VISION

Civilsamfundet kan bidrage til at give alle børn, unge og forældre muligheder for at kunne leve et godt liv.

BAGGRUND

Valby er en på mange måder et godt spejlbillede af hele København. Fordelingen af børn, voksne og ældre er nogenlunde som i resten af byen som helhed og økonomisk ligger bydelens borgere også tæt på gennemsnittet i Københavns Kommune. Disse lighedspunkter med kommunen som helhed dækker selvfølgelig over meget store forskelle internt i bydelen. Der er meget ressourcestærke kvarterer, hvor beboerne har lange uddannelser, høje indkomster og bebos af socialt velstillede borgere. Og så er der kvarterer med mange udsatte borgere, herunder økonomisk og sundheds-



mæssigt. Her har ikke mindst børnene og de unge en højere risiko end i andre kvarterer og bydele for ikke at kunne udvikle deres fulde potentiale.

I Valby Lokaludvalg ønsker vi, at alle skal have lige muligheder for udvikling og deltagelse i samfundet. Vi ønsker at skabe grundlag for børn, der kan blomstre og udnytte deres evner uanset sociale vilkår. Vi ønsker at støtte unge forældre i deres bestræbelser på at gennemføre en ungdomsuddannelse eller en videregående uddannelse eller i fastholdelse på arbejdsmarkedet, så de opretholder deres muligheder selvom de er blevet forældre i en ung alder. Derved støtter vi både den unge forælder og barnet. Vi ønsker at inddrage civilsamfundet i løsningen af disse udfordringer i samarbejde med offentlige aktører. Dermed knytter vi Valby sammen på kryds og tværs og udnytter det potentiale og store sociale engagement, som er helt særligt for Valby, hvor fællesskabsfølelsen er stærk og nærdemokratiet fungerer rigtig godt.

MÅL

Valby Lokaludvalg ønsker konkret at bidrage til, at der bliver sat tidligt ind med hjælp til små børn, deres forældre og til børn og unge, som kan komme til at friste et liv på kanten af samfundet. I denne gråzonegruppe kan der være tale om helt små børn, der ikke kommer i vuggestue og derfor sprogligt kommer bagud fra start, fordi de først lærer sprog fra børnehavealderen. Det ved vi erfaringsmæssigt, er alt for sent. I gråzonen indgår også kriminalitetstruede børn eller unge, som har alt for tæt kontakt til ældre unge eller voksne, som allerede er slået ind på en kriminel løbebane. Og i gråzonen indgår unge forældre med et ringe socialt netværk, der har svært ved at komme i uddannelse og hvor forældre-

DEMOGRAFI

De seneste tal fra 2014 viste, at den gennemsnitlige brutto husstandsindkomst i Valby var på 458.000 kroner. Det er meget tæt på gennemsnittet i København som var 460.000 kroner. Til sammenligning havde indre By den højeste gennemsnitlige bruttoindkomst med 577.000 kroner og Bispebjerg den laveste med 373.000 kroner. Tallet dækker dog over store forskelle i Valby. For eksempel var indkomsten i Folehaven og Kamhusene kun 299.000 kroner, mens den toppede i Harrestrupkvarteret med 625.000 kroner.

(Københavns Kommune Statistikbanken Tab 20-5: Husstande efter bruttoindkomst, og Tab 20-8): Gennemsnitlig bruttoindkomst efter husstands- og familietype).

evnen er udfordret af fx social opvækst. I denne gruppe er der også ganske mange kvinder med etnisk minoritetsbaggrund.

Disse mennesker har forskellige behov, men de befinder sig alle i en gråzone mellem på den ene side civilsamfundet og alment systemet og på den anden side kriminelle miljøer eller specialsystemet. Også de kriminalitetstruede børn og unge befinder sig indenfor alment systemet indtil de træder ved siden af og bliver til en sag for de sociale myndigheder. Der findes allerede programmer i Københavns Kommune, som retter sig mod de, som allerede er faldet af vognen og flere bliver rullet ud i disse år. Valby Lokaludvalg ønsker, sam-

men med civilsamfundet og gerne med offentlig støtte, at sætte ind endnu før børnene og de unge falder ud af alment systemet. Vi har brug for alle unge i vores samfund.

Valby Lokaludvalg vil gerne støtte Københavns Kommunes politik på børne- og ungeområdet ved at rette særlig opmærksomhed mod den rettidige og forebyggende støtte til børn og unge og deres familier. Vi vil gerne fra fødsel til uddannelse bidrage med indsatser, der støtter børn og unges sociale, kulturelle og faglige udvikling virker dannende og skaber eller viser forbilleder for børn og unge, og som i sidste ende sikrer en tryk og inkluderende by for børn og unge.

Vi ved, at der på integrationsområdet er behov for at få børn i vuggestue for at give dem muligheden for at få et sprog så tidligt og jævnbyrdigt som muligt med de børn, de fremover kommer til at gå i børnehave og skole og klubber med. Det handler om lige muligheder for alle.

SAMMENHÆNG MED KØBENHAVNS KOMMUNES POLITIKKER

De foreslåede indsatser på socialområdet støtter op om følgende af Socialudvalgets pejlemærker:

- Flere københavnske skoleelever klarer sig bedre
- Færre københavnske unge begår kriminalitet
- Flere københavnere med særlige behov kommer i uddannelse eller beskæftigelse
- Flere københavnere mestrer i højere grad deres eget liv
- Færre københavnere lever i fattigdom

Valby Lokaludvalg mener, at vi skal sætte særligt fokus på at få børn fra alle hjem i vuggestue. Derved fremmer vi de helt små børns senere muligheder i skolesystemet og generelt som livsduelige mennesker i vores bydel. Vi ved, at der er børn, der, hvis de får et tilbud i lighed med indsatsen "Gadepulsen på Nørrebro", med hjælp og støtte fra synlige og tydelige voksne og unge forbilleder fra civilsamfundet, kan afholdes fra at udvise kriminalitetstruet adfærd.

Vi ved, at unge mennesker, der ikke naturligt deltager i mere traditionelle civilsamfundsmiljøer som idrætsklubber eller lignende, gennem andre indsatser kan holdes fra at udvise kriminalitetstruende adfærd. I stedet kan de gennem lektiehjælp, og kulturelle og kreative processer eller via uddannelse til forbilleder få styrket deres selvværd og selvtillid og i højere grad blive i stand til at modstå social kontrol. Et sådant projekt er Ressourcecenter Ydre Nørrebro, og lokaludvalget ønsker lignende tiltag i bydelen, meget gerne i samarbejde med for eksempel Områdefornyelsen i Kulbanekvarteret og Klubfællesskaberne i Valby.

Vi ved, at unge forældre i særlig grad har brug for støtte og opmuntring i forælderrollen, og til at blive fastholdt i uddannelse eller på arbejdsmarkedet, og vi ønsker at bidrage til deres familieegnethed. Det kan f.eks. være gennem samarbejdsprojekter som Sydhavnens "Ung mor på vej".

Vi ved, at mange forældre med etnisk minoritetsbaggrund slås med særligt mange udfordringer, og vi vil gerne sikre, at de modtager relevante og målrettede støtte fx gennem indsatser som Bydelsmødre, eller særligt fokuserede mødre-/fædre grupper i trygge lokale rammer.

DELMÅL

- At kortlægge gråzonegrupperne.
- At opspore og identificere mødre, så vi kan hjælpe både dem og deres børn.
- At etablere sociale rum og skabe positive sociale netværk for grupper med svage netværk.
- At kortlægge interessenter og tilbud på området – fra kommunale tilbud, til organisationstilbud med kommunal støtte til civilsamfundsgrupper, der bidrager som en naturlig del af deres følelse af medborgerskab.
- At skabe et rum, hvor civilsamfundet kan bidrage med lektiehjælp, undervisning, madlavning eller andre socialt fremmende indsatser og hvor civilsamfund og udsatte kan møde hinanden både i grupper og på tomandshånd.

FORSLAG TIL INDSATSER

Etablering af et Ressourcecenter Valby

Indsatsen kendes fra Ydre Nørrebro, hvor et ressourcecenter drives af en selvejende fond efter driftsaftale med Socialforvaltningen i København. Indsatsens formål er, at give almindelige unge i udsatte boligområder ansvar for egen læring, udvikling og mestring af eget liv i et miljø af frivillige og professionelle.

Målgruppen er unge piger og drenge i alderen 13 – 18 år i udsatte boligområder.

Med et ressourcecenter kan vi skabe et aktivitets-, frivilligheds-, projekt-, lektiecafe- og rådgivningscenter for unge mellem 13 og 18 år. De ansatte og frivillige i Ressourcecentret arbejder med at skabe positive fællesskaber og opbygge en god voksenkontakt for at motivere og udfordre de unge i et uddannelses-, beskæftigelses- og samfundsmæssigt perspektiv.

Gennem forskellige aktiviteter sammen med en lille gruppe ansatte og en stor gruppe frivillige får de unge mulighed for at realisere deres drømme og ideer. Nøgleordet er inddragelse: I Ressourcecenteret er man deltager med ansvar for, at tingene sker – uanset om man er ung, frivillig eller ansat. Projektet kan rumme mange ting, herunder samarbejde med andre offentlige enheder som f.eks. Ungdomsskolen, højskolevirksomhed, musikstudie, teaterskole, idrætsaktiviteter med meget mere. Ressourcecenterets ansatte arbejder for, at trække stærke civilsamfundsressourcer og ligeledes offentlige ressourcer ind i centeret, og koordinerer indsatsen, hjælper de frivillige med at blive klædt på til opgaven og rammesætter stedets regler for børnene og de unge, frivillige og andre aktører med den fornødne tydelighed.

Etablering af Gadepulsen Valby

Projektets formål er at forhindre kriminalitetstruede børn og unge – primært drenge – i at komme ind på en kriminel løbebane og i stedet sikre, at de får stabile og sunde voksenrelationer og bliver fastholdt i skolegang. Projektet skal sætte børnene og de unge i stand til at indgå i normalsamfundet, blandt andet at kunne deltage i de almindelige fritids- og ungdomsklubbers tilbud, blive fastholdt i skole og senere ungdomsuddannelse og i sidste ende mulighed for at få fodfæste på arbejdsmarkedet og i øvrigt indgå i samfundslivet på lige fod med andre medborgere. Projektet kendes fra Nørrebro, hvor Københavns Kommunes Socialforvaltning driver et værested for unge drenge i alderen 9 – 12 år og 13 – 18 år. Det er tale om drenge som bor i et belastet område og hvis ældre brødre eller fætre eller andre i deres nærmeste kreds er kriminelle, og som derfor er særligt udsatte i forhold til kriminalitet. Det skal i samarbejde med Børne- og Ungdomsforvaltningen og med Socialforvaltningen afdækkes hvor i Valby behovet er størst.

Udvikling af ”Ung mor på vej” og ”etniske mødregrupper”

Hvis man vil forebygge at unge udvikler kriminelle løbebaner, skal der sættes ind, mens børnene er helt små.

Her har sundhedsplejersker mulighed for at støtte udsatte forældre til at udvikle nye mønstre og handlekompetencer, så de bliver i stand til at opdrage deres børn til at indgå mere positivt i sociale sammenhænge. Desuden kan sundhedsplejersker medvirke til at sikre, at barnet/forældrene får den rigtige hjælp tidligt, hvis barnet er bagud i dets udvikling. Dermed får barnet en bedre mulighed for et godt skoleforløb og senere en uddannelse.

Sundhedsplejen har den unikke fordel, at de kommer ind i 99% af alle hjem, og kan udpege familier i gråzonen inden de bliver til en sag i socialforvaltningen. Men sundhedsplejen har også erfaring for at mødrene i udsatte boligområder takker nej til tilbud om en privat mødregruppe, idet kvinderne ikke har overskud til bl.a. at invitere andre kvinder ind i deres hjem.

Målgruppen for tilbuddene skal derfor primært være gravide kvinder og kvinder med børn fra 0-8 år, som ikke nødvendigvis bliver favnet af de allerede etablerede tilbud. Tilbuddet kan henvende sig til kvinder med såvel dansk som anden etnisk baggrund med forventning om størst behov blandt kvinder med anden etnisk baggrund.

Det er vigtigt, at tilbuddet bliver i en ramme, som mødrene kender som et trygt og ufarligt sted, som de kan vende tilbage til, når nye problemstillinger viser sig. Derfor ser Valby Lokaludvalg meget gerne, at tilbuddet bliver etableret i samarbejde med andre lokale aktører, særligt de boligsociale helhedsplaner, som der, fra andre

bydele, er særdeles gode erfaringer for samarbejde med på lige præcis dette område.

Desuden ser lokaludvalget gerne, at fædre og børnene bliver inddraget som indirekte målgruppe, idet kvinderne i gruppeaktiviteterne forhåbentlig bliver motiveret til at ændre eller udvikle nye handlekompetencer omkring børneopdragelse, spisevaner og kommunikation. (Kilder: SAMMEN KAN VI LØFTE. Fokus på kvindegruppen i Aldersrogade. Københavns Kommune, Børne- og Ungdomsforvaltningen 2014.

Evalueringsrapport af mødregruppe i Lundtoftegade. Dorthe Fensbo, september 2016.



Netværk for reparation og genbrug

VISION

Vi skal genbruge mere. Forbruget af ressourcer skal begrænses ved at give tøj og ting en længere levetid. Derfor skal mulighederne for at reparere og bytte styrkes.

BAGGRUND

Valby Lokaludvalg har gennem flere år arbejdet med at øge genbruget i bydelen. Direkte genbrug er fremmet på byttemarkeder og ved etablering af frit tilgængelige "byttehylder" og "bytteområder" bl.a. på Herman Bangs Plads, på Smedestrædegrunden ved Valby Langgade og senest på Porcelænstorvet.

Lokaludvalget har også understøttet udviklingen af et socialt mødested om bytte og genbrug i form af et kombineret grønt byrum og nærgenbrugsstation på Herman Bangs Plads. Nærgenbrugsstationen er finansieret af Københavns Kommune og forventes etableret i 2018/2019. Som en del af nærgenbrugsstationen er det tanken at etablere et reparationsværksted og danne netværk, der kan bruge og drive det.

KØBENHAVNS KOMMUNES MÅLSÆTNINGER

Københavns Kommune vedtog i 2015 en vision på teknisk- og miljøområdet - Fællesskab København, der har fokus på, at borgerne skal sortere mere af deres affald og

minimere spild af ressourcer. Målet er at et flertal af københavnere gør brug af dele-, bytte- og genbrugsordninger.

MÅL

Herman Bangs Plads skal udvikles til et socialt mødested om bytte og genbrug. Valby Lokaludvalg vil arbejde for at få at danne et eller flere reparationsnetværk i Valby. Konkret er det målet at der etableres en reparationscafé på Herman Bangs Plads i forbindelse med den kommende nærgenbrugsstation. Etablering af en reparationscafé i et af lokalerne på pladsen vil være en måde at trække mennesker og liv til pladsen og fremme genbrug.

KONKRETE INDSATSER

Reparationsaktiviteterne kan have flere former:

- Der er materiel og eventuelt også materialer til rådighed, så brugerne kan foretage egne reparationer.
- Der holdes "reparationscafeer" - hvor frivillige "reparationseksperter" deltager på udvalgte dage med egne maskiner og værktøj.
- Der indrettes lokaler, hvor frivillige "reparationseksperter" fast arbejder med reparation. Der er faste åbningstider, hvor kunderne kan aflevere og hente det, der skal repareres.

Disse former udelukker ikke hinanden. Tværtimod kan de køre parallelt. Muligheden for at skaffe frivillige reparationseksperter er helt afgørende for, hvad der kan gennemføres. Man kan overveje forskellige modeller for egenbetaling for materialer mm.

Indtil nærgenbrugsstationen på Herman Bangs Plads bliver etableret, er der et lokalt ønske om at bruge lokalet under Langgade Station i den gamle stationsbygning

som socialt mødested fx til en café. Det vil øge tryk-
heden, at lokalet bliver brugt, og på længere sigt kan det
med fordel integreres i den kommende nærgenbrugs-
station som undervisningslokale eller lignende. Valby
Lokaludvalg vil arbejde for at skabe netværk mellem
de parter, der allerede arbejder med reparation og

genbrug i Valby. Det kunne fx være FabLab, Welcome
House og Valbys mange genbrugsbutikker. Fx har Wel-
come House allerede et cykelværksted, og deres er-
faringer kunne med fordel inddrages i et kommende
værksted på Herman Bangs Plads. Netværket kan også
være med til at skabe nye fællesskaber i bydelen.



Byliv

Skolegade som bylivsgade

MÅL

Målet er at gennemføre en fysisk renovering af skolegade til en bylivsgade med en sammenhængende belægning fra Spinderiet til Valby Laggade. En bylivsgade er en gå- eller sivegade, hvor trafik sker på fodgængernes præmisser:

BAGGRUND

Det centrale Valby omkring Tingstedet er det sted, borgerne peger på som kernen i Valbys identitet. Her mødes Valbys historie som en landsby med tingsted, gadekær og bytorv med den moderne by. Det er her, bylivet har sit centrum med cafeer, specialbutikker og handelsliv på Valby Laggade kombineret med Spinderiet, et moderne butikscenter bygget op med åbne gade omkring gamle industribygninger. Handelslivet har været trængt under finanskrisen og det er vigtigt at understøtte, at byliv og handelsliv fortsat trives i det centrale Valby.

Det er kombinationen af specialbutikker og handelslivet i Valby Laggade og det moderne center i Spinderiet, der gør Valbys bykerne attraktiv. Det, der mangler, er sammenbindingen af de to områder, der er kædet sammen af Skolegade. Den udgør krumtappen i bevægelsen mellem stationen, Spinderiet og Tingstedet, hvor masser

af mennesker færdes. En renovering af Skolegade til gå- eller sivegade, hvor trafik og ophold sker på de gåendes præmisser, vil gøre det naturligt at bevæge sig til fods mellem de to poler i Valbys centrum. Et besøg i Spinderiet, hvor det er nemt at parkere, vil naturligt også omfatte en gåtur til butikkerne i Valby Laggade.

Et projekt med en fysisk renovering af Skolegade til en bylivsgade med en sammenhængende belægning vil kunne kæde det centrale Valby sammen og færdiggøre den udvikling, der var planlagt, da Spinderiet blev taget i brug. Spinderiet er resultat af et eksempelprojekt, der viser hvordan gamle industribygninger kan få nyt liv og samtidig fastholde de historiske spor i bykernen. I 2008-priser blev en renovering af Skolegade anslået til 8 mio. kr.

Valby

– Lysets Bydel

Mere lysende gavlkunst, der øger trygheden og sætter Valby på landkortet

FORMÅL

Valby Lokaludvalg ønsker at udbrede brugen af lys på gavludsmykninger og kunstværker i det offentlige rum i Valby. Valby Fortællinger, en serie af kunstværker opført under Områdefornyelsen Gl. Valby, har gjort meget for at styrke den lokale identitet i Valby, og ved at bruge erfaringerne fra projektet til at udbrede det til hele Valby, kan vi både opnå øget tryghed, mere liv og en øget branding af Valby.

Det vil bidrage til at binde bydelen sammen kulturelt og socialt, og sætte Valby på det kulturelle landkort.

BAGGRUND

Valby har allerede opnået en god branding-effekt på de lysende gavlværker i Gl. Valby, som blev til som del af projektet Valby Fortællinger.

Værkerne skaber en fælles identitet helt lokalt, og er med til at tegne et samlet billede af Valby som en bydel, der er værd at besøge for at få kulturelle oplevelser.

Ved at placere gavlværker og kunstværker rundt omkring i bydelen kan trygheden øges, og beboere føler et større tilhørsforhold og en større stolthed omkring deres kvarter.

Det er et udtalt ønske fra flere borgere, at der kommer mere lys i bydelen.

Alle Valbys borgere vil få glæde af projektet. Lysende gavle og kunstværker vil give liv og tryghed til de områder, hvor de placeres.

MÅL

Valby Lokaludvalg vil bane vejen for, at der opføres flere lysende gavlværker og kunstværker i Valby – især i områder, der kan nyde godt af et løft. Facadeudsmykning med lys vil være et flot og imponerende indslag i forbindelse med områdeløft i både Kulbanekvarteret og Folehaven.

Ved at gøre det synligt og alment kendt, at der er støtte og opbakning at hente hos lokaludvalget, håber vi at stimulere interessen for at give sig i kast med de mere ambitiøse projekter, der har potentiale til at løfte et område markant.

a
s
t
a
n
t
e
l
s
e
n

t
e/sten/le
ale
nis/sanse
at
lt/alt
n
ise/last
llent
ne/line
aale/sat



Kulbaneparken

Områdefornyelsen Kulbanekvarteret, har som sit centrale element etableringen af en ny park, Kulbaneparken. Parken bliver det fysiske centrum i området og vil give området et markant løft.

MÅL

Målet med bydelsplanprojektet er et understøtte realiseringen af Kulbaneparken. Projektet udvikles i samarbejde med borgerne i området som et element i den kvarterplan, der er vedtaget for Kulbanekvarteret. Planen vil blive udviklet i områdefornyelsens regi. Arealet har været udlagt til en motorgade som ind-

faldsvej til København, hvorfor bebyggelserne vender sig bort fra området. Efter fire år som byggeplads for en ny jernbane til Ringsted er området nu leveret tilbage til Københavns Kommune. Områdefornyelsen har gennem omfattende dialog med borgerne i området udarbejdet en kvarterplan, og den nærmere udformning vil ske med inddragelse af arkitekter og borgere. Parken vil tilføre Valby nye rekreative muligheder, der kommer hele bydelen til gode. Som følge af at den ligger oven på en jernbane, er området kuperet, hvilket giver det et særpræg i Valby. "Drageryggen" over banen vil danne ryggrad i parken. Der vil komme nye vigtige stiforbindelser på langs af parken, der binder Vigerslev Allé Station og Grønttorvet sammen med Vigerslevparken. I forbindelse med udviklingen af området omkring Vigerslev Station og Kulbaneparken ønsker lokaludvalget en flytning af genbrugspladsen. Parken vil også blive et vigtigt socialt mødested for områdets beboere.



Valby Idrætspark

Sammenhæng og tilgængelighed

FORMÅL

At fortsætte udviklingen af Valby Idrætspark til at blive et område der:

- Er indbydende at bevæge sig i for alle borgere
- Sikrer udvikling af bredde- såvel som eliteidrætten
- Sikrer sammenhæng mellem Valby og Valbyparken.

Valby Idrætspark skal åbne sig mod Valbyparken, så idrætsparken bliver en naturlig forbindelse mellem Valbys byområder og Valbyparken.

Det er vigtigt, at der sikres udviklingsmuligheder i Hafnia-hallen. Lokaludvalget ønsker at holde muligheden for en yderligere multihal åben, og senere etablere et motorikland, klatrefaciliteter og eventuelt cross-fit.

Samtidig ønsker Valby Lokaludvalg, at der etableres en løbe- og bevægelsessti rundt om banerne, og at der bliver mulighed for selvorganiseret udfoldelse uden for træningstiderne.

BAGGRUND

Udviklingen af Valby Idrætspark sker på grundlag af den vision for områder, Idrætsbyen Valby, der blev udarbejdet af idrætsklubberne i samarbejde med Valby Lokaludvalg.

Denne plan er aktuelt under revision i et samarbejde mellem aktørerne i området, Kultur Syd og lokaludvalget.

Københavns Kommune er både elite- og breddeidrætskommune. Det stiller store krav til udviklingen af faciliteter og struktur for idrætsområdet. Der er en unik mulighed for at realisere disse begreber igennem den fortsatte udvikling af Valby Idrætspark.

Nogle af de største foreninger i København er samlet i Valby Idrætspark, og med åbningen af Hafnia-Hallen, nye kunstgræsbaner og planerne om et fælles klubhus, er der mulighed for at få tilgang af andre foreninger, som pt. er uden tilstrækkelige træningsfaciliteter.





VALBYPARKEN

Valbyparken er Københavns næststørste park med et areal på 64,2 ha - kun overgået af Fælledparken. Den blev fredet i 1966 med det formål at sikre parken som et sted, hvor befolkningen kan dyrke sport, lege og slappe af under åben himmel, og fredningen forpligter Københavns Kommune til at bevare arealet som rekreativt grønt område og drive det som park. Valbyparken ligger på den gamle Valby Fælled, der i godt 25 år blev brugt som losseplads. Da lossepladsdriften ophørte i 1937 blev der fyldt jord ovenpå affaldet, sået græs på det meste af arealet og plantet træer og buske langs parkens grænser - og Valbyparken var dermed etableret.

(Kilde: Danmarks Naturfredningsforening)

Med sin beliggenhed tæt på attraktive kollektive forbindelser, herunder den kommende metrolinje til Ny Ellebjerg Station, og i umiddelbar forlængelse af motorvejsnettet, udgør Valby Idrætspark samtidig en attraktiv beliggenhed for eliteidræt på bydækkende, regionalt og nationalt niveau.

Ved at binde Valby Idrætspark bedre sammen med på den ene side de nye udviklingsområder på Grønttorvet, omkring Ny Ellebjerg og på F.L. Smidth grunden og på den anden side Valbyparken, skaber det et mere sammenhængende Valby.

Kultur Syd er en vigtig samarbejdspartner, da de også har fokus på den fortsatte udvikling af området.

INDSATSER

- Sammenhæng i Valby Idrætspark styrkes internt ved for eksempel at inddrage forpladsen foran Valby Vandkulturhus til et overdækket fællesområde, og ved at etablere en fælles, åben og tilgængelig café, som både gæster til vandkulturhuset og brugere af idrætsfaciliteterne kan bruge.
- Valby har brug for flere åbne og tilgængelige legepladser, og det ville være oplagt at placere en sådan i Valby Idrætspark – den kunne enten være overdækket eller placeres indendørs i Valbyhallen eller i Gl. Valbyhal.
- Etablering af sikre og trygge forbindelser til de omkringliggende områder. Gerne i form af brede, velbelyste tunneller, der giver nem adgang for bløde trafikanter.
- Anlæggelse af løbe- og bevægelsesstier, der går rundt om banerne og ind i Valbyparken.
- Begrænse bilkørsel i Valbyparken.
- Fjerne hegnet mellem Valby Idrætspark og Valbyparken.





Danske

E

Borgerinddragelse

– sådan arbejdes der

Det er fjerde gang Valby Lokaludvalg gennemfører arbejdet med en bydelsplan. Vi har endnu engang benyttet lejligheden til at bruge eksisterende og opdyrke nye netværk i bydelen.

Vi tror på, at borgerne i Valby kender bydelen bedre end mange politikere og embedsmænd, og derfor skal borgerne høres, inden kommunen træffer beslutning om lokale forhold. Sammen kan vi skabe en endnu bedre bydel. Derfor sætter Valby Lokaludvalg pris på det store engagement Valbys borgere har lagt i arbejdet og de mange input.

Lokaludvalget tog forsigtigt hul på bydelsplanarbejdet på lokaludvalgsrådet 10. maj 2016, hvor de første idéer fra lokaludvalget selv blev luftet. På det efterfølgende lokaludvalgsrådsmøde i juni 2016 besluttede lokaludvalget, på baggrund af et mellemliggende halvdagsseminar for lokaludvalget at nedsætte en styregruppe for bydelsplanen bestående af lokaludvalgsformanden og formæn-

dene for lokaludvalgets faste udvalg. På lokaludvalgsrådsmødet besluttede man også at arbejde videre med fire helt overordnede temaer:

- Tryghed
- Miljø
- Et Helt Valby
- Kulbaneområdet

Med disse temaer lægger bydelsplanen sig tæt op ad Kommuneplan 2015, som blandt andet har følgende overskrifter: "Grøn Boligby", "Sammenhængende By", "Kvalitet i Bylivet og Sammen om Vækst og Arbejdspladser". Samtidig lægger man sig op ad blandt andet Københavns Kommunes træpolitik og projekt tryghedsløft, ligesom man understøtter resultaterne af undersøgelsen "Sammen om Byen. Endelig besluttede lokaludvalget at påbegynde borgerinddragelsesprocessen om bydelsplanen på Valby Kultur dage 2. – 3. september 2016.

BORGERINDDRAGELSE I LØBET AF VALBY KULTURDAGE

Arbejdet med bydelsplanen blev for alvor skudt i gang i forbindelse Valby Kultur dage. Lokaludvalgets stand var meget velbesøgt og vi brugte muligheden til at gå i dialog med borgerne om de centrale temaer lokaludvalget havde slået an for bydelsplanen. På et 3 x 3 meter kort over Valby kunne borgerne derfor markere hvor de synes der var trygt og utrygt i Valby, hvilke parker de benyttede og hvordan, hvad de oplevede som "Valbys hjerte" og hvor de ønskede mere begrønning og nye træer. Lokaludvalget var i dialog med flere hundrede borgere og har taget borgernes input med i det videre arbejde.

Under kulturdagene afholdt lokaludvalget også tre bydelslaboratorier hvor alle borgere og borgere med særlig viden om et emne blev inviteret. Temaerne for de tre laboratorier var: Tryghed – med fokus på sikre skoleveje, Miljø og Et Helt Valby – socialt kulturelt og trafikalt. Der kom mange nuancer på de udfordringer og ønsker der er i Valby til de enkelte områder.

Tryghedslaboratoriet

Underoverskriften for tryghedslaboratoriet var fokus på sikre skoleveje, og lokaludvalget blev meget klogere på emnet usikre skoleveje, men også på andre forbindelser der kan opleves som usikre – for eksempel veje der fører til fritid og idræt. Lokaludvalget blev også opfordret til at inddrage dem det for alvor gælder nemlig børnene, som skal til og fra skole.

På den baggrund indledte lokaludvalget i efteråret et samarbejde med "Hørt Ungdom" i Børne- og Ungdomsforvaltningen om et inddragelsesprojekt om sikre skoleveje i Vigerslevkvarteret.

Projektet mandede ud i et workshopforløb for 20 medlemmer af elevrådene på Hanssted og Lykkebo Skole, hvor eleverne, ud over at modtage inspirationsoplæg om nærdemokrati fra lokaludvalget og om trafikikkerhed fra Dansk Cyklist Forbund, i løbet af to hele dage gennemførte en behovsanalyse hvor eleverne udpegede de områder, som de finder utrygge når de færdes på Vigerslevej. Herefter udviklede eleverne selv idéer til mulige løsninger, der kan afhjælpe områdets trafikale udfordringer. Som det næste skulle eleverne planlægge en tryghedsvandring, hvor de skal fremvise de udpegede problemområder for Lokaludvalget og Teknik- og Miljøforvaltningen.

Ud over at give lokaludvalget indsigt i trafikudfordringerne fra børnehøjde var formålet også at give deltagerne i workshoppen en anden type læring om deres lokalområde og lokaldemokratiet, og viden om, hvordan man som ung også kan være aktiv i lokalområdet og få indflydelse på sin by.

Miljølaboratoriet

Miljølaboratoriet under kulturdagene arbejdede særligt med hvordan Københavns Kommunes træpolitik kan udfoldes i Valby og hvordan vi får mere begrønning. Der var særligt fokus på oprydning og begrønning langs banestrækningerne og langs med Folehaven, men også Grønttorvet, området omkring Silvan og Ny Ellebjerg Station tiltrak sig opmærksomhed.

Lokaludvalgets miljøgruppe og styregruppen for bydelsplanarbejdet arbejdede videre med disse input og har bl.a. sat særligt fokus på fortætningsproblematikkerne i villakvartererne i bydelen og de afledte udfordringer omkring fastholdelse og udvikling af bynatur. Når villaejendommene bebygges for tæt, forsvinder naturen og åbenheden. Der bliver mindre grønt areal, og regnvand kan ikke sive ned. Omvendt forholder det sig når arealet af grønne områder øges, da det er værdifuldt både i forhold til klimatilpasning, skybrudssikring og øget biodiversitet.

Mange af de belagte arealer i Valby er private, fx indkørsler og terrasser rundt om villaer og for at få en mere nuanceret forståelse af disse problematikker afholdt lokaludvalget et offentligt møde for Valbys grundejerforeninger om begrønning, belægning og boligfortætning den 23. februar.



W Longgole II
2-20 Hjemme Bar/Sociale
Hosby og Klatrø

Denne område omkring ligger af
Lystgårdsvej, nye cykelstier
Eller med mere plads og mere
Cycloparkvej?

nyhedsplaner vil også se med
placering af nye bygninger
eller nye bygninger
eller nye bygninger
eller nye bygninger

Toffis
plads:
Nyt
bibliotek
Placering
På plads

tilgængelig for alle
eller nye bygninger
eller nye bygninger
eller nye bygninger

Laboratoriet om Et Helt Valby

Med den brede tematisering – Et Helt Valby, socialt, kulturelt og trafikalt, var dialogen i løbet af dette bydelslaboratorium også mangfoldig. Men emnerne samlede sig overordnet i tre store felter:

- Bedre fremkommelighed
- Bedre rammer for styrkede sociale relationer
- Toftegårds Plads som naturligt centrum i Valby

Lokaludvalget har sat fokus på trafikssikkerhed og fremkommelighed i bydelsplanen og har allerede i foråret

2017 arbejdet videre med fremkommelighed i samarbejde med Teknik- og Miljøforvaltningen.

Når det gælder bedre rammer for styrkede sociale relationer, var der blandt andet fokus på Folehaven og muligheden af at skabe rammer for socialøkonomiske virksomheder i dette område. Folehaven er et af de udsatte områder i Valby, og lokaludvalget store forventninger til, at der bliver tilknyttet et områdeløft til kvarteret. Når det er tilfældet, vil lokaludvalget som en naturlig del af dets virke, gå i dialog med Områdefornyelsens arbejde.



TOFTEGÅRDS PLADS

Et gennemgående og helt afgørende tema både i dialogen i lokaludvalgets stand på kulturdagene og i løbet af både trygheds- og Et Helt Valby-laboratoriet var Toftegårds Plads som samlende plads og et udtalt ønske om både trafiksanering, og i særdeleshed et nyt kulturhus og bibliotek samt ny pladسدannelse.

Derfor brugte lokaludvalg en del af efteråret på at planlægge en konference om netop Toftegårds Plads. Konferencen blev afholdt den 14. januar i Valby Kulturhus.

Næsten 100 mennesker afsatte en lørdag eftermiddag til at hjælpe lokaludvalget med at blive klogere på, hvordan Valby gerne vil bruge Toftegårds Plads.

Dagens mål var at støbe kuglerne, der kan bruges, når lokaludvalget igen forsøger at sætte Toftegårds Plads på den politiske dagsorden. Arbejdet med Bydelsplan 2017 er i fuld gang, og en løsning på smertensbarnet Toftegårds Plads er et stort ønske fra Valbys borgere.

Konferencen startede med oplæg fra stadsarkitekt Tina Saabye, Louise Kiehlgastr fra Gehl Architects og Lars Becher fra Kulturs Syd, der hver især kom med input til debatten om pladsen og hvordan den kan bruges.

I dagens anden afdeling skulle de fremmødte selv lægge deres ideer og visioner på bordet. Det startede med en kreativ øvelse, hvor deltagerne skulle sende en SMS til sig selv fra 2025. På bordene var lagt fotos til inspiration, og alle skulle vælge et, der afspejlede den stemning, de godt kunne tænke sig at opleve på Toftegårds Plads. Herefter skulle de forfatte en tekst, og resultatet blev

delt mellem deltagerne rundt om bordene. Det blev udgangspunkt for mange gode diskussioner.

Formand for lokaludvalget Michael Fjeldsøe afrundede dagen med en stor tak til alle, der deltog. Specielt tre pointer tog han med sig:

- Pladsen har brug for en afskærmning imod trafik og støj – om den så skal udformes som bebyggelse eller begrønning
- Der er stor interesse for at gøre pladsen til et kulturelt centrum i Valby
- Vi skal afdække hvad der skal være pladsens særpræg, så den bidrager til de muligheder der er på Valbys øvrige pladser

KULBANEKVARTERET

Lokaludvalget har, lige siden det blev besluttet at der skulle være en Områdefornyelse i Kulbanekvarteret, været dybt engageret i den proces. Derfor var det også helt naturligt for lokaludvalget, at Kulbanekvarteret skulle indgå som et selvstændigt tema i arbejdet med bydelsplanen, så man sikrer sammenhæng og synergi i indsatserne.

Lokaludvalget satte i efteråret sammen med medarbejdere fra områdefornyelsen og eksterne samarbejdspartnere fokus på tema tre og fire med et projekt der på én gang skulle understøtte udviklingen af Kulbaneparken og samtidig styrke de unge i Kulbanekvarteret, en af indsatserne under temaet Fællesskab og ansvar.

Formålet med projektet var, at få engageret brugerne af Lykkebo Klub, så de kan tale ind i det fælles sprog

for Kulbanekvarteret, hvor deres idéer og drømme vil manifestere sig i konkrete installationer ved klubben og i parken. Projektet blev finansieret af Valby lokaludvalg og har fungeret som et springbræt for det videre forløb med de unge i kvarteret.

Målgruppe for projektet

Projektet var målrettet unge i alderen 14-16 år, og byggede videre på succesen fra den tidligere inddragelse omkring Kulbaneparken, hvor det var børn i alderen 10-13 år fra Lykkebo Skole. Der var i projektet et særligt fokus på at lave aktiviteter, som henvender sig til pigerne i klubben, og at indhente viden om denne gruppe, da det er en svær gruppe at få aktiveret i Lykkebo Klubs aktiviteter.

Proces

Den 21. november tog 25 unge brugere af Lykkebo Klub og Hoffet på tur til seks forskellige byrum i København for at samle inspiration til hvordan de selv gerne så Kulbaneparken blive indrettet. Overordnet var målet med studieturen at motivere de unge til at blive medskabere af de lokale byrum, samt inspirere dem til hvordan dette kan gøres.

Siden blev der afholdt en række drømmebiograf events, hvor fokus var på at få viden fra de unge. Der blev spurgt til hvordan de unge bruger lokalområdet, hvad de drømmer om ændringer/forbedringer og herefter hvad de konkret savner i området og specifikt i Kulbaneparken. For at få engageret de unge i processen blev der skabt et alternativt rum. Der blev indrettet et rum i Lykkebo Klub hvor de unge blev interviewet i små grupper af to eller tre. De unges drømme og tanker for kvarteret og Kulbaneparken blev oversat grafisk via en metode kaldet graphic recording, hvor samtalerne fra

hver gruppe vil blive tegnet live og i forlængelse af hinanden. På den måde blev der skabt en grafisk tidslinje over de tre eftermiddage i Lykkebo Klub.

Produkt

Områdefornyelsen, arki_lab og Lykkebo skole har tidligere bygget midlertidige installationer i Kulbanekvarteret, som har fokus på udvikling af Kulbaneparken. I dette projekt var produktet en installation i form af et byrumsmøbel til Lykkebo Klub som fungerede som en tredimensionel opsamling på de unges idéer. Der blev afholdt en fernisering for byrumsmøblet og en del af de unge fremlagde på et styregruppemøde deres synspunkter og ønsker til parken.

ANDRE BORGERAKTIVITETER

Dataindsamling

I løbet af Valby Kulturdage gennemførte vi en spørgeskemaundersøgelse blandt borgerne. Vi modtog 64 besvarelser af spørgeskemaundersøgelsen, som fordelte sig bredt i alder og kvarterer i Valby.

Der var 10 deltagere i bydelslaboratoriet om tryghed uden tilknytning til lokaludvalget, hvoraf der var deltagere fra skolebestyrelserne ved Hanssted Skole og Byens Skole, samt fra helhedsplanerne SURF Valby og Os på Sjlør. Der var 4 deltagere uden tilknytning til lokaludvalget i såvel Et Helt Valby som Miljølaboratoriet.

Der blev sat ca. 150 utryghedsmærker på korttæppet i forbindelse med Valby Kulturdage, særligt omkring Toftegårds Plads og Gåsebækstien, langs Valby Langgade ved kryds og ved krydset Valby Langgade/Toftegårds Allé. Der blev sat ca. 100 begøningsmærker, særligt langs banelegemet og på Toftegårds Plads og F.L. Schmidt-

grunden og Grønttorvet. Der er ligeledes sat mange kulturmærker ikke mindst på Toftegårds Plads. Lokaludvalgsmedlemmer, suppleanter, frivillige fra miljøgruppen og sekretariatet var i dialog med flere hundrede borgere i løbet af de to dage under Valby Kultur dage.

Samarbejde med Københavns Åbne Gymnasium

Spørgeskemaundersøgelsen blev også gennemført i Folehaven og i Sjælørkvarteret omkring Københavns Åbne Gymnasium. Denne del af spørgeskemaundersøgelsen blev gennemført af elever fra Københavns Åbne Gymnasium, som lokaludvalget har indledt et samarbejde med. Det anser vi for en vigtig del af bydelsplanarbejdet og en styrke for lokaldemokratiet.

Afsluttende borgermøde 28. februar 2017

På et afsluttende borgermøde den 28. februar gav lokaludvalget Valbys borgere mulighed for at gå bydelsplanen efter i sømmene og stille spørgsmål til de visioner og konkrete projekter bydelsplanen indeholder. Det var et velbesøgt møde med ca. 50 deltagende borgere, og der var rig lejlighed til, ved tematiske samtaleborde, at give sin mening til kende. Bydelsplanen er da også blevet skarpere som følge af de kommentarer og forslag lokaludvalget modtog denne aften.



Strategiske retningslinjer for brug af puljemidler

VISION FOR VALBY LOKALPULJEN

Valby Lokaludvalg ønsker, at aktive borgere, foreninger og netværk på tværs af bydelen tager medansvar og ejerskab for udviklingen i bydelen.

Med Lokalpuljen ønsker Valby Lokaludvalg at støtte initiativer, aktiviteter og arrangementer, der er med til at styrke bydelens sociale og kulturelle ressourcer, øger borgernes demokratiske involvering og indflydelse, og som samler borgere på tværs af baggrund. På den måde skal Lokalpuljen være med til at styrke bydelsidentiteten og netværksdannelse i hele Valby.

I behandlingen af ansøgninger til Valby Lokaludvalg vægter lokaludvalget værdier som dialog, samarbejde og fællesskab. Valby Lokaludvalg vil i fordelingen af puljemidlerne se positivt på ansøgninger, der på en nyskabende måde lægger sig op af nuværende, forhenværende og kommende temaer i lokaludvalgets arbejde. Desuden lægges vægt på, at de projekter, der støttes, er forskellige og er fordelt over hele Valby.

Enhver borger, gruppe eller forening kan søge om støtte til aktiviteter og arrangementer, der foregår i Valby, har en klar tilknytning til bydelen, eller er med til at styrke og udvikle Valby som bydel.

Lokalpuljen støtter initiativer, der fremmer kulturlivet, miljøet, nærdemokratiet, bydelsidentiteten og netværket i hele Valby. I udvælgelsen af de mange ansøgninger vægter lokaludvalget værdier som dialog, samarbejde og fællesskab.



Tilkendegivelser fra forvaltningerne i Københavns Kommune

Lokaludvalgenes bydelsplaner har været i forvaltningshøring i kommunens syv forvaltninger. Formålet med bydelsplanerne er, at de både skal være et visionspapir for det enkelte lokaludvalg og en måde at omsætte centralt besluttede politikker og målsætninger fra Københavns Borgerrepræsentation til virkelighed. Samtidig skal bydelsplanerne være en mulighed for Borgerrepræsentationen og kommunens forvaltninger til at få inspiration fra bydelene til overordnede politikker og konkrete løsninger. Forvaltningernes høringssvar skal understøtte dette. Høringssvarene har derfor fokus på at påpege de ideer og tanker, som forvaltningerne finder interessante og evt. oplagte at arbejde videre med, samt på at påpege, hvis bydelsplanerne indeholder forslag, der strider mod kommunens centralt besluttede politikker og målsætninger. Forvaltningerne har ikke kvalificeret økonomi i projektforslag medmindre andet konkret fremgår.

Forvaltningernes høringssvar giver en vurdering af:

- Nye ideer /forslag der i høj grad understøtter vedtagne planer og politikker, som forvaltningen derfor vil arbejde videre med.
- Visioner/ forslag der allerede arbejdes på i forvaltningen, og som naturligt indpasses heri.
- Stillingtagen i øvrigt til forslag og ideer i bydelsplanerne.
- Desuden påpeges hvis ideer/ ønsker er i modstrid med politikker og planer, der er vedtaget i Borgerrepræsentationen.

Flere forvaltninger har en række generelle bemærkninger til bydelsplanerne. De generelle bemærkninger fra forvaltningerne er samlet i et særskilt notat, der vedlægges som bilag til indstillingen til Borgerrepræsentationen den 12. okt. med godkendelse af bydelsplanerne. De konkrete høringssvar fra forvaltningerne til de enkelte bydelsplaner er indarbejdet i nedenstående kapitel.

ØKONOMIFORVALTNINGEN

Økonomiforvaltningen vil indledningsvist takke for det gode samarbejde med Lokaludvalget og dets sekretariat med Bydelsplanen. Forvaltningen vurderer overordnet, at Bydelsplanen vil give et godt bidrag til udvikling af bydelen med spændende projekter.

Både i afsnittet "Bydelens egenart" og "Ny Skole i Valby" skriver Lokaludvalget, at der er ved at blive bygget mange nye boliger i den sydlige del af Valby. I forbindelse med den seneste boligprognose, der har ligget til grund af Befolkningsprognose 2017, har Økonomiforvaltningen vurderet tallet til ca. 4.500. Hvor Lokaludvalget regner med, at de bliver bygget under en kortere årrække, vurderer Økonomiforvaltningen, at det vil ske over en længere årrække, idet der er områder, der endnu ikke er lokalplanlagt, f.eks. Poppelstykket.

I forbindelse med en ny områdefornyelse i Folehaven kan Økonomiforvaltningen tilføje, at Staten har givet tilsagn om at finansiere 6,8 mio. kr. af udgifterne til en ny områdefornyelse, der koster 30 mio. kr. Der er allerede igangsat tryghedsskabende aktiviteter i Folehaven som fx synligt politi i området.

I forbindelse med "Ny Skole i Valby" bemærker Økonomiforvaltningen, at Københavns Kommune pt. udarbejder en arealplan for skoleområdet, som viser hvordan behovet for mere skolekapacitet kan løses frem til år 2050. De konkrete løsninger i de enkelte dele af byen indstilles til budgetforhandlingerne og overførselssagerne, hvor parterne træffer beslutning om udbygning af eksisterende skoler og anlæg af nye skoler, som løser behovet. Behovet for nye skoler løses så tæt på børnenes bopæl som muligt bl.a. af hensyn til trafiksikkerhed. Der søges således efter en grund, der kan opfylde disse krav.

Økonomiforvaltningen kan i forbindelse med afsnittet om "Et helt liv" bemærke, at Områdefornyelsen Kulbanekvarteret og den boligsociale helhedsplan SURF Valby, et samarbejde mellem boligorganisationerne Boligforeningen 3B og PAB, er i gang med et idrætssamarbejde, der har fokus på at lave brobygning med de unge, så de i højere grad bruger områdets faciliteter.

I forlængelse af ønsket om en Gadepuls og et Ressourcecenter kan det tilføjes, at der i regi af helhedsplanerne og forvaltningernes drift generelt arbejdes for at bygge bro til

de unge til den daglige drift som klubber, idrætsforeninger mm. frem for at bygge nye faciliteter. Normaldriften skal kunne rumme alle slags unge og hjælpe dem godt på vej. Målet er også, at når unge fylder 18 år, så er de en integreret del af kultur- og idrætsliv, og de ved, hvor de kan gå hen og deltage i bydelens aktiviteter. Socialforvaltningen, Børne- og Ungdomsforvaltningen og Beskæftigelses- og Integrationsforvaltningen har særlige indsatser for unge, som ikke indgår i fritidstilbud og som ikke kan klare sig selv på sædvanlig vis. Det har i en lang årrække været kommunens politik ikke at etablere særlige centre for udsatte unge over 18 år men i stedet styrke normaldriften således, at den også kan rumme disse udsatte unge.

Økonomiforvaltningen finder det positivt, at der tænkes lys ind i bydelsplanen, da mere lys har vist sig at være en god indsats, når trygheden er udfordret i et område. Teknik og Miljøforvaltningen arbejder løbende på at forbedre byens belysning samt at finde mere bæredygtige løsninger. Det er ud fra et tryghedsmæssigt synspunkt en god idé at fokusere på, hvor der er mangler i bydelens belysning, så områder med mangelfuld belysning bliver opgraderet.

Vedr. Borgerinddragelse er Økonomiforvaltningen glad for, at der spilles positivt tilbage fra Lokaludvalget og Valbys borgere på tryghedsløft. I 2015 blev der gennemført fire tryghedsløft, og der planlægges to tryghedsløft i 2017 i Valby. Lokaludvalgets borgerinddragelse og spørgeskemaundersøgelse vil af kommunen blive bragt ind i arbejdet i Kulbanekvarteret, hvor der er etableret et tryghedspartnerskab som et led i arbejdet med at øge trygheden og dæmpe kriminaliteten.

TEKNIK OG MILJØFORVALTNINGEN

Forslag s. 36 om reparationscafe på "... Herman Bangs Plads i forbindelse med den kommende nærgenbrugsstation"

Teknik- og Miljøforvaltningen arbejder på at etablere en tilpasset nærgenbrugsstation med reparationsværksted på Herman Bangs Plads. Den præcise fremtid for projektet er endnu ikke afklaret, men planen er, at der træffes politisk afgørelse i 2017.

S. 42 Ny park – Kulbaneparken

Lokaludvalget fremfører et ønske om etablering af en ny park: "Kulbaneparken" I forbindelse med en eventuel etablering af denne park ønskes en flytning af genbrugspladsen. Teknik- og Miljøforvaltningen har aktuelt ingen planer om en flytning af genbrugsplad-

sen, men vil deltage i dialog herom. Det forudsætter at der kan findes et egnet areal til at huse en genbrugsstation, samt de nødvendige økonomiske midler til at flytte genbrugsstationen. Kulbanevej Genbrugsstation er en meget populær og brugt genbrugsstation og havde i 2016 ca. 120.000 besøgende.

Grøn Valby

Planens ønske om at bevare Valby grøn og åben, samt fastholde og øge mængden og kvaliteten af det grønne i byen, bevare villaområdernes grønne karakter og skabe mere varieret natur m.m. er i overensstemmelse med såvel Københavns Kommunes Arkitekturpolitik, Strategi for bynatur og Københavns Kommunes skybrudsplan.

Teknik- og Miljøforvaltningen vil i det kommende arbejde med at implementere skybrudsplanen så vidt muligt bl.a. støtte op om behovet for grønne stiforbindelser, der kan sammenbinde bydelen.

S. 26 Trafiksikkerhed på Toftegårds Plads

Det er Teknik- og Miljøforvaltningens opfattelse, såfremt der skal etableres fremførte cykelstier, bør der samtidig sikres en konfliktfri krydsning mellem højresvingende bilister og ligeud kørende cyklister. Det koster kapacitet i et i forvejen stærkt trafikeret kryds og kræver derfor en nærmere overvejelse.

S. 27 Helhedsreovering af Vigerslev Allé

Vigerslev Alle står på Teknik- og Miljøforvaltningens liste over snarlige veje, der skal genoprettes og der er grund til at kigge på vejen ud fra et trafiksikkerhedsperspektiv.

S. 28 Sikre skoleveje i Vigerslev kvarteret

Krydset Vigerslev Alle /Ramsingsvej er under ombygning i foråret 2017.

S. 28 Krydset Ålholmvej/Valby Langgade/Vigerslevvej

Signalerne på Ring2 er ved at blive optimeret. Det vil bl.a. betyde at krydset står overfor en mindre ombygning, der i nogen grad tager højde for problemet.

S. 28 Krydsning på Lykkebovej

En krydsning med støttepunkter så tæt på et signalreguleret kryds kan være en løsning for de større elever, men de mindre elever og deres forældre vil føle det meget utrygt.

Et forslag kunne være at lave en åbning til skolen i hjørnet ved signalet, direkte ind til cykelparkeringen, så det bliver mere oplagt at benytte fodgængerfeltet i krydset. Vejen bør anlægges med tydelig cykelsti og tydeligt fortov, så alle ved hvor man kan færdes, uden at blive kørt over ende.

KULTUR- OG FRITIDSFORVALTNINGEN

Valby Lokaludvalg ser potentialer i at udvikle Toftegårds Plads med henblik på at fremhæve og understøtte kulturlivet i bydelen. KFF er i gang med at undersøge mulighederne for flytning af Valby Bibliotek. Her er et af scenarierne en flytning til Toftegårds Plads.

I lighed med Lokaludvalget ser KFU positivt på en udvikling af Valby Idrætspark for herved yderligere at styrke de rekreative muligheder. Der arbejdes på nuværende tidspunkt netop på en udviklingsplan for idrætsparken.

Der gøres opmærksom på FritidsGuiderne i Valby, der er organiseret under Kultur Syd, og er en frivilligindsats, der hjælper børn ud i de lokale foreninger og kulturtilbud. FritidsGuiderne udgør således et nødvendigt bindeled mellem foreningsuavante familier og det lokale foreningsliv.

BØRNE- OG UNGDOMSFORVALTNINGEN

Af bydelsplanen fremgår et ønske om at bygge en ny skole i Valby med henblik på at underbygge prognoserne for det fremtidige behov og at indgå i en tæt dialog om, hvor en ny skole kan ligge. I bydelsplanen bemærkes det, at med udbygningen i det sydlige Valby og placeringen af de eksisterende skoler peger det i retning af, at en ny skole kunne ligge i tilknytning til Valby Idrætspark. Dette kræver, at der tages initiativ til at reservere et areal til skolebyggeri.

Børne- og Ungdomsforvaltningen bemærker hertil, at der arbejdes på at skabe de fysiske rammer for at bydelens børn kan rummes i den lokale folkeskole. Børne- og Ungdomsforvaltningen arbejder sammen med kommunens øvrige forvaltninger for at reservere den nødvendige plads og skabe de nødvendige rammer.

SUNDHEDS- OG OMSORGSFORVALTNINGEN

Ingen specifikke bemærkninger.

SOCIALFORVALTNINGEN

SOF finder det positivt, at bydelsplanen har fokus på bl.a. unge mødre i udsatte positioner, samarbejde med boligsociale helhedsplaner og områdeløft samt tilgængelighed for borgere med funktionsnedsættelser.

SOF finder det desuden interessant, at lokaludvalget ønsker at oprette et Ressourcecenter Valby og et Gadepulsen Valby med inspiration fra lignende tilbud på Nørrebro.

BESKÆFTIGELSE- OG INTEGRATIONSFORVALTNINGEN

Ingen specifikke bemærkninger.

KØBENHAVNS KOMMUNE

VALBY LOKALUDVALG

2017